

# 杭州城市生活探索手册

• 场馆 | 探店 | 室内活动 | 室外活动 •

城市生活探索库



2026-07-04 | 城市生活探索库

## 怎么使用这本手册

这不是旅游团清单，而是生活在杭州时可以反复翻的城市探索库。它把杭州拆成场馆、探店、室内活动和室外活动四类：想看内容时去场馆，想坐下来时去茶咖书店和烟火小馆，天气不好时做室内体验，天气好时去山水、河道和街区。

筛选逻辑仍然是“有价值、值得去”优先：内容价值、体验质量、网红/评分/评价量、可执行性和可组合性都会纳入判断。网红和高分可以加分，但最终要服务于更深入地体验杭州。

<b>168</b> 点位配图	<b>38</b> 城市文化与场馆	<b>65</b> 特色探店与网红店	<b>36</b> 室内活动	<b>29</b> 室外活动
内容价值 35%	体验质量 25%	热度验证 20%	可执行性 10%	可组合性 10%

图片说明：封面图为 AI 生成；点位图主要来自大众点评搜索结果，少数大众点评无干净命中的点位使用小红书搜索结果图。它们用于私用调研和内部参考；对外发布请替换为自拍、授权图，或基于参考图重新生成原创插画/图文卡片。

## 快速选择

- **雨天：**之江文化中心、浙图之江馆、浙江展览馆、自然博物院、攀岩、陶艺、调香。
- **想轻松坐下：**青藤茶馆、湖畔居、十三间楼、天目里、牡蛎书店、小河直街茶馆。
- **想吃得更本地：**小辫子面店、福缘居、大头隐食小馆、虎哥私房菜、方老大、泮芳春煎饺、117 面馆。
- **想吃环境和场景：**如院、桂语山房、金沙厅、解香楼、紫薇厅、龙井草堂、朴竺、隐外、悦轩。
- **想理解杭州：**良渚博物院、文润阁、德寿宫、运河博物馆、茶博、丝博、之江文化中心。
- **想做小红书笔记：**孩儿巷-中山北路-屏风街、满觉陇、天目里、九溪、青山湖水上森林、湘湖水上项目、烧玻璃/调香体验。

## 城市文化与场馆

博物馆、美术馆、图书馆、剧院、创意园和公共文化中心是这本手册的骨架。它们帮助你把杭州从“风景城市”看成一座有文明、工艺、文学、建筑和城市更新层次的生活城市。



图源：大众点评 | 关键词：良渚博物院

## 001. 良渚博物院

**场馆 | 良渚 | S级 | 适合：晴天 / 深度半日**

良渚博物院是把杭州往前推到五千年前的入口。它不只是陈列玉器，而是在讲一个早期文明如何组织水、稻作、祭祀和权力。对住在杭州的人来说，这里能把“杭州不只有西湖”这件事变得非常具体。

**为什么值得去：**内容密度高，空间安静，适合建立杭州文明时间线。

**怎么体验：**不要赶场，建议留 2 小时看展，再去大屋顶或玉鸟集坐一会儿。

**顺路组合：**良渚文化艺术中心、大屋顶书店、玉鸟集。



图源：大众点评 | 关键词：杭州国家版本馆 文润阁

## 002. 杭州国家版本馆（文润阁）

**场馆 | 良渚 | S级 | 适合：晴天 / 建筑爱好者 / 预约制**

文润阁更像一座被山水包起来的当代宋韵建筑。它的价值不只在“出片”，而在于把典籍收藏、江南园林、现代建筑语言和杭州文化气质放在同一个场域里。

**为什么值得去：**建筑辨识度强，文化主题明确，是杭州近年最值得专门预约的公共空间之一。

**怎么体验：**提前预约，重点观察屋顶、廊道、窗景和水面反射，不建议和良渚博物院硬塞同一天。

**顺路组合：**良渚文化村、玉鸟集、大屋顶。



图源：大众点评 | 关键词：良渚文化艺术中心 大屋顶

## 003. 良渚文化艺术中心 / 大屋顶

**场馆 | 良渚 | S级 | 适合：雨天 / 书店 / 建筑**

大屋顶是良渚片区最适合慢慢消磨的公共文化空间。安藤忠雄式的清水混凝土、自然光和水面让这里既像建筑参观点，也像能停留的日常场所。

**为什么值得去：**建筑、书店、展览和周边生活方式消费可以自然组合。

**怎么体验：**逛书店、看展、喝咖啡都可以，适合把它作为良渚半日路线的尾声。

**顺路组合：**良渚博物院、玉鸟集、晓书馆/大屋顶书店。



图源：大众点评 | 关键词：浙江美术馆

## 004. 浙江美术馆

**场馆 | 南山路 | S级 | 适合：雨天 / 安静 / 看展**

浙江美术馆是杭州日常看展最稳定的选择。它紧贴西湖和南山路，门槛低、展览更新频率高，适合把艺术当成一种周末生活，而不是一次性打卡。

**为什么值得去：**免费/低门槛，展览稳定，和西湖、南山路的城市体验衔接顺。

**怎么体验：**先查展讯，留 1.5 小时看展，结束后去南山路咖啡或长桥散步。

**顺路组合：**中国美院、杭州西湖博物馆、柳浪闻莺、青藤茶馆。



图源：大众点评 | 关键词：中国美术学院美术馆

## 005. 中国美术学院美术馆

**场馆 | 南山路 | A级 | 适合：看展 / 艺术校园 / 顺路**

中国美院美术馆的价值在于它和中国美院南山校区、南山路艺术氛围互相嵌套。这里更适合看当代艺术、学生/学院体系相关展览，和浙江美术馆形成互补。

**为什么值得去：**能看到杭州艺术教育和城市公共文化之间的关系。

**怎么体验：**适合和浙江美术馆连看；如果只想轻松，可以把它作为南山路散步中的一个室内节点。

**顺路组合：**浙江美术馆、南山路、柳浪闻莺。



图源：大众点评 | 关键词：中国茶叶博物馆

## 006. 中国茶叶博物馆

**场馆 | 龙井 / 双峰 | S级 | 适合：晴天 / 茶山 / 慢逛**

茶博是杭州最有代表性的主题场馆之一。它把茶史、茶器、茶俗和龙井山水放在一起，特别适合把“喝茶”从消费行为变成对杭州生活方式的理解。

**为什么值得去：**主题独特，馆区环境好，能自然接入龙井和满觉陇。

**怎么体验：**先看展，再走茶园和山路，最后找一间茶室或山景咖啡停下来。

**顺路组合：**龙井村、满觉陇、HIGHCLIFF、茗白 View、无事小神仙。



图源：大众点评 | 关键词：中国丝绸博物馆

### 007. 中国丝绸博物馆

**场馆 | 玉皇山 | S级 | 适合：雨天 / 服饰 / 半日**

丝博比想象中更适合慢看。它讲的不只是丝绸材料，也包括服饰、工艺、审美和贸易路线。对杭州来说，这是理解城市手工业和江南审美的重要入口。

**为什么值得去：**展陈系统，主题和杭州城市气质高度相关。

**怎么体验：**不要只拍建筑外观，重点看服饰、织造工艺和临展。

**顺路组合：**玉皇山路、八卦田、南山路。



图源：大众点评 | 关键词：浙江省博物馆 孤山馆区

### 008. 浙江省博物馆孤山馆区

**场馆 | 孤山 / 北山街 | S级 | 适合：西湖线 / 人文 / 顺路**

孤山馆区的优势在位置和气质。它不像之江馆那样大而新，但和西泠印社、孤山、北山街一起构成了杭州最经典的人文湖山线。

**为什么值得去：**馆外就是杭州文化地理的核心区域，适合边走边看。

**怎么体验：**把它当作孤山半日的起点，出来后沿西泠印社和北山街慢走。

**顺路组合：**西泠印社、断桥、北山街、Foret Cafe。



图源：大众点评 | 关键词：浙江省博物馆 之江馆区

### 009. 浙江省博物馆之江馆区

**场馆 | 之江 | A级 | 适合：大展 / 雨天 / 专门去**

之江馆区更适合系统看展和大体量展览。它不如孤山适合顺路，但如果有重要展览，完全值得单独安排半天。

**为什么值得去：**空间新、体量大，适合看系统性藏品和大型临展。

**怎么体验：**先确认展讯和预约，再决定是否专程。

**顺路组合：**之江文化中心、之江绿道、周边咖啡。



图源：大众点评 | 关键词：南宋德寿宫遗址博物馆

### 010. 南宋德寿宫遗址博物馆

**场馆 | 吴山 / 河坊街 | S级 | 适合：宋韵 / 老城 / 预约**

德寿宫把南宋临安从概念变成了现场。它适合和五柳巷、杭州博物馆、河坊街一起走，形成一条真正有历史层次的老城路线。

**为什么值得去：**遗址价值强，和杭州老城空间高度贴合。

**怎么体验：**提前预约，建议工作日或早时段去，避开节假日拥挤。

**顺路组合：**五柳巷、杭州博物馆、知味观、新周记。



图源：大众点评 | 关键词：杭州博物馆

## 011. 杭州博物馆

**场馆 | 吴山 | S级 | 适合：城市史 / 老城 / 顺路**

杭州博物馆是理解杭州城市史的基础节点。它适合放在德寿宫之后，帮助把宋韵、吴山、河坊街和城市商业史串起来。

**为什么值得去：**位置好，主题基础，适合做老城探索的信息补充。

**怎么体验：**看完展再去高银街或河坊街吃饭，不要只逛商业街。

**顺路组合：**德寿宫、胡庆余堂、高银街、知味观。



图源：大众点评 | 关键词：杭州西湖博物馆总馆

## 012. 杭州西湖博物馆总馆

**场馆 | 南山路 | A级 | 适合：西湖知识 / 顺路 / 雨天**

如果你觉得西湖已经太熟，西湖博物馆适合让它重新变得可理解。这里讲湖山、工程、名胜和城市关系，能把风景背后的系统性讲清楚。

**为什么值得去：**把西湖从景点变成知识对象。

**怎么体验：**适合在浙江美术馆或柳浪闻莺前后顺路加入。

**顺路组合：**浙江美术馆、柳浪闻莺、南山路咖啡。



图源：大众点评 | 关键词：中国京杭大运河博物馆

## 013. 中国京杭大运河博物馆

**场馆 | 拱宸桥 | S级 | 适合：运河 / 工业 / 半日**

运河博物馆适合把杭州从西湖拉到城市北部。拱宸桥、桥西、小河直街和博物馆群连接在一起，能看到杭州的商业、运输、工业和生活边界。

**为什么值得去：**城市维度更完整，是理解杭州运河生活的核心锚点。

**怎么体验：**下午去最好，看完后走桥西、小河直街，傍晚在运河边坐下。

**顺路组合：**拱宸桥、桥西博物馆群、小河公园、悦茶馆。



图源：大众点评 | 关键词：杭州小河公园

### 014. 小河公园

**场馆 | 小河 / 运河 | S级 | 适合：晴天 / 拍照 / 城市更新**

小河公园是旧油库和工业遗存改造的开放空间。它有城市更新的内容，也有很日常的公园感，适合不赶路地走走、看建筑、看运河边生活。

**为什么值得去：**不是纯景点，是杭州近年公共空间改造的代表。

**怎么体验：**适合桥西和小河直街之后去，拍照不是唯一目标。

**顺路组合：**小河直街、桥西、丝联 166、运河绿道。



图源：大众点评 | 关键词：杭州天目里

### 015. 天目里

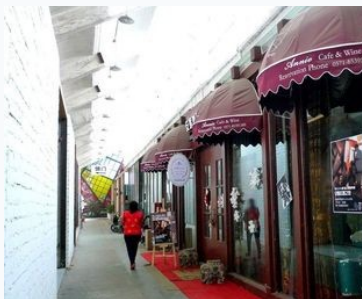
**场馆 | 古荡 | S级 | 适合：雨天 / 设计 / 书店**

天目里是杭州最适合“消磨一下午”的设计商业空间之一。它的价值在于建筑、书店、展览、咖啡和生活方式店密集组合，适合没有明确目的地时进入。

**为什么值得去：**空间完整，内容丰富，适合轻松逛。

**怎么体验：**不要只拍建筑，安排茑屋书店、展览和咖啡三段。

**顺路组合：**茑屋书店、古荡、西溪方向。



图源：大众点评 | 关键词：丝联 166 创意园

### 016. 丝联 166 创意园

**场馆 | 拱墅 / 运河 | A级 | 适合：工业遗存 / 市集 / 顺路**

丝联 166 保留了杭州老工业和丝织厂记忆，同时叠加展览、市集、咖啡和文创消费。它不必每次专门去，但非常适合作为运河线的补充点。

**为什么值得去：**老厂房改造有城市记忆，不是单纯商业街。

**怎么体验：**看近期是否有市集或展览，有活动时体验更完整。

**顺路组合：**桥西、小河公园、运河上街。



图源：大众点评 | 关键词：浙江自然博物院杭州馆

## 017. 浙江自然博物院（杭州馆）

**场馆** | 西湖文化广场 | **A级** | **适合**：雨天 / 科普 / 低门槛

自然博物院适合把雨天变成一场低门槛的知识漫游。动植物、地质和自然史内容稳定，也适合和科技馆一起组成室内探索日。

**为什么值得去**：稳定、轻松、不怕天气，是杭州室内场馆的可靠选择。

**怎么体验**：适合下午去，看完后转去武林或王小波书店。

**顺路组合**：浙江省科技馆、武林广场、我的精神家园·王小波书店。



图源：大众点评 | 关键词：浙江省科技馆

## 018. 浙江省科技馆

**场馆** | 西湖文化广场 | **A级** | **适合**：雨天 / 好奇心 / 室内

科技馆更适合把它当成“好奇心半日”。如果你想低成本换一种城市体验，这里比商场更有内容，也适合和自然博物院组合。

**为什么值得去**：互动性强，适合雨天、夏天和不想走太多路的时候。

**怎么体验**：暑期和节假日要提前看预约和人流。

**顺路组合**：自然博物院、西湖文化广场、武林商圈。



图源：大众点评 | 关键词：胡庆余堂中药博物馆

## 019. 胡庆余堂中药博物馆

**场馆** | 河坊街 | **A级** | **适合**：老字号 / 建筑 / 顺路

胡庆余堂适合补足老城线里的商业和生活史。它不是单纯药店，而是老字号、传统建筑和中医药文化的叠合空间。

**为什么值得去**：能让河坊街不只是游客商业街，而有更具体的历史质感。

**怎么体验**：和杭州博物馆、德寿宫一起走，比单独去更有意义。

**顺路组合**：河坊街、杭州博物馆、知味观。



图源：大众点评 | 关键词：跨湖桥遗址博物馆

## 020. 跨湖桥遗址博物馆

**场馆** | 萧山 / 湘湖 | **A级** | **适合**：远郊 / 考古 / 晴天

跨湖桥适合作为良渚之外的史前文明参照。它离主城区远一些，但和湘湖组合后，会变成一条完整的湖区考古与自然路线。

**为什么值得去**：远郊但有内容，不是单纯看湖。

**怎么体验**：天气好时去，安排半天以上，不适合临时赶路。

**顺路组合**：湘湖、湖边步道、湖边咖啡。



图源：大众点评 | 关键词：杭州湘湖

## 021. 湘湖

**场馆** | 萧山 | A级 | **适合**：晴天 / 湖区 / 远一点

湘湖适合想暂时离开西湖人流时使用。它的湖面、步道和跨湖桥遗址可以组合出轻松但不空洞的半日。

**为什么值得去**：自然尺度大，和考古内容能互相补充。

**怎么体验**：不要只绕湖，建议加入跨湖桥遗址博物馆。

**顺路组合**：跨湖桥遗址博物馆、湘湖步道、湖边咖啡。



图源：大众点评 | 关键词：富阳 富春山馆

## 022. 富春山馆 / 公望美术馆

**场馆** | 富阳 | A级 | **适合**：月度路线 / 山水建筑 / 晴天

富春山馆更像杭州都市圈的山水建筑路线。它适合天气好时专门去，用半天看建筑、看江岸，也把杭州的边界扩展到富春江。

**为什么值得去**：山水和建筑结合强，适合做月度探索。

**怎么体验**：不要当临时短线，建议规划交通和餐饮。

**顺路组合**：富春江岸、鹿山、富阳咖啡。



图源：大众点评 | 关键词：之江文化中心

## 050. 之江文化中心

**场馆** | 之江 / 宋城 | S级 | **适合**：雨天 / 场馆连逛 / 半日

之江文化中心是杭州近年最重要的公共文化综合体之一，省博之江馆、图书馆、文学馆、非遗馆等集中在一个片区。它适合把一天拆成多个轻量节点，而不是只进一个馆打卡。

**为什么值得去**：场馆密度高，天气适应性强，能一次看见杭州新的公共文化基础设施。

**怎么体验**：提前确认各馆开放时间，选 2-3 个重点馆，不建议全塞满；中途留一段咖啡或图书馆休息。

**顺路组合**：浙江省博物馆之江馆区、浙江图书馆之江馆、浙江文学馆、非遗馆。



图源：大众点评 | 关键词：浙江图书馆之江馆

## 051. 浙江图书馆之江馆

**场馆 | 之江 | A级 | 适合：雨天 / 阅读 / 独处**

浙图之江馆适合把“逛场馆”变成真正能停留的日常。它不是只是为了拍照的新馆，更适合找一个窗口、读一段书、让城市探索慢下来。

**为什么值得去：**空间新，公共性强，适合在杭州安排低成本高质量的半日。

**怎么体验：**带一本书或电脑，留 1.5-2 小时；如果当天展馆人多，可以把这里当作安静缓冲区。

**顺路组合：**之江文化中心、浙江文学馆、省博之江馆。



图源：大众点评 | 关键词：浙江文学馆

## 052. 浙江文学馆

**场馆 | 之江 | A级 | 适合：文学 / 雨天 / 安静**

浙江文学馆适合补足杭州的文字维度。它把作家、出版、地方记忆和江南叙事放到一个公共空间里，适合不赶时间地慢看。

**为什么值得去：**比常规网红馆更安静，主题明确，能让杭州从风景城市变成文本城市。

**怎么体验：**和图书馆搭配最好；看展后可以记下几个想继续读的作者或书名。

**顺路组合：**浙江图书馆之江馆、之江文化中心、宋城方向。



图源：大众点评 | 关键词：浙江省非物质文化遗产馆

## 053. 浙江省非物质文化遗产馆

**场馆 | 之江 | S级 | 适合：非遗 / 手作 / 雨天**

非遗馆适合把杭州和浙江的手工艺、民俗、生活技艺具体化。它对城市探索很有价值，因为能把“地方文化”从概念拆成可观看、可理解的工艺和日常。

**为什么值得去：**内容差异化强，和普通博物馆互补，适合为后续小红书笔记做非遗主题。

**怎么体验：**重点看工艺、器物 and 互动展示；如果遇到非遗活动或手作体验，优先加入。

**顺路组合：**之江文化中心、省博之江馆、浙江文学馆。



图源：大众点评 | 关键词：浙江工艺美术博物馆

## 054. 浙江工艺美术博物馆

**场馆** | 桥西 / 运河 | A级 | **适合**：工艺 / 运河线 / 雨天

浙江工艺美术博物馆适合放进运河手工艺线。它和伞、扇、刀剪刀几个专题馆形成一组，让桥西不只是散步和拍照，而是有内容支撑。

**为什么值得去**：主题和杭州手工业、运河生活关系紧密，适合做深度半日。

**怎么体验**：和桥西博物馆群一起走，不必每个展柜都细看，抓住材质、工艺和地方产业三个线索。

**顺路组合**：手工艺活态馆、中国伞博物馆、中国扇博物馆、小河直街。



图源：大众点评 | 关键词：中国伞博物馆

## 055. 中国伞博物馆

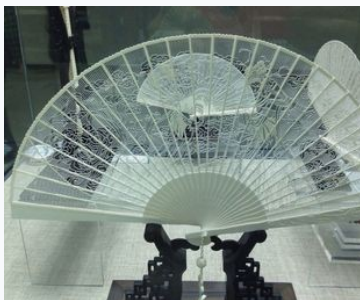
**场馆** | 桥西 / 运河 | A级 | **适合**：小众场馆 / 工艺 / 顺路

伞博物馆小而具体，适合在运河线中作为轻量节点。它把油纸伞、雨具和江南生活连接起来，主题不大但很有辨识度。

**为什么值得去**：小众、好理解，适合给一条运河 citywalk 增加记忆点。

**怎么体验**：控制在 30-45 分钟，不要期待大馆体量；重点看伞面、结构和江南雨具文化。

**顺路组合**：中国扇博物馆、手工艺活态馆、拱宸桥。



图源：大众点评 | 关键词：中国扇博物馆

## 056. 中国扇博物馆

**场馆** | 桥西 / 运河 | A级 | **适合**：工艺 / 小展 / 顺路

扇博物馆适合和伞博物馆连看。扇子本身连接书画、礼仪、工艺和江南审美，是一个很适用小红书图文表达的轻量主题。

**为什么值得去**：主题清晰、审美性强，适合不费力地理解传统生活器物。

**怎么体验**：留 30-45 分钟，关注扇面书画和制作结构；看完去运河边走一段更完整。

**顺路组合**：中国伞博物馆、中国刀剪刀博物馆、桥西历史街区。



图源：大众点评 | 关键词：中国刀剪刀博物馆

### 057. 中国刀剪刀博物馆

场馆 | 桥西 / 运河 | A级 | 适合：小众 / 工业工艺 / 顺路

刀剪刀博物馆把杭州的传统制造和日用器具讲得很具体。它适合给运河线增加一点硬朗的工业与工艺气质，和伞、扇形成反差。

**为什么值得去：**题材不常见，辨识度高，适合做“杭州不只有西湖”的补充点。

**怎么体验：**看传统剪刀、刀剑工艺和产业脉络，建议和桥西博物馆群一起安排。

**顺路组合：**工艺美术博物馆、手工艺活态馆、拱宸桥。



图源：大众点评 | 关键词：杭州工艺美术博物馆

### 058. 杭州工艺美术博物馆

场馆 | 桥西 / 运河 | A级 | 适合：工艺 / 室内 / 半日

杭州工艺美术博物馆是桥西手工艺线的核心节点之一。它适合让人理解杭州的审美不是凭空来的，而是和产业、匠作、器物长期相连。

**为什么值得去：**和城市手工业记忆直接相关，适合深度探索而不是纯消费。

**怎么体验：**和手工艺活态馆搭配，能从展品过渡到现场制作和体验。

**顺路组合：**手工艺活态馆、中国伞博物馆、中国扇博物馆。



图源：大众点评 | 关键词：杭州手工艺活态馆

### 059. 手工艺活态馆

场馆 | 桥西 / 运河 | S级 | 适合：非遗 / 手作 / 互动

手工艺活态馆比普通展馆更适合“看见人在做”。它的价值在活态展示和体验，能把非遗从静态展品变成现场技艺。

**为什么值得去：**互动性强，既能认真看展示，也适合安排现场体验。

**怎么体验：**关注当天是否有手作活动；有活动时优先预约，没活动也适合顺路看。

**顺路组合：**工艺美术博物馆、桥西、小河直街。



图源：大众点评 | 关键词：浙江展览馆

### 060. 浙江展览馆

场馆 | 武林 / 西湖文化广场 | A级 | 适合：展览 / 市中心 / 雨天

浙江展览馆适合追近期展览、活动和城市公共事件。它的位置很好，适合和武林、西湖文化广场一带组合成不费力的室内半日。

**为什么值得去：**市中心、活动更新快，适合作为月度刷新点。

**怎么体验：**先看近期展讯，再决定是否专程；展后可以去武林路或王小波书店。

**顺路组合：**武林广场、西湖文化广场、浙江自然博物院。



图源：大众点评 | 关键词：杭州大剧院

## 061. 杭州大剧院

**场馆 | 钱江新城 | A级 | 适合：演出 / 夜晚 / 建筑**

杭州大剧院适合把城市探索延伸到演出和夜景。白天可以看建筑和城市阳台，晚上则适合根据剧目安排一场更完整的城市生活。

**为什么值得去：**建筑、钱江新城夜景、演出内容可以组合，适合高质量夜间计划。

**怎么体验：**不要只把它当拍照点，优先看剧目表；演出前后留时间走城市阳台。

**顺路组合：**钱江新城城市阳台、来福士、江河汇方向。



图源：大众点评 | 关键词：杭州运河大剧院

## 062. 运河大剧院

**场馆 | 运河 / 拱墅 | A级 | 适合：演出 / 运河夜晚 / 城市夜游**

运河大剧院适合补足运河片区的夜间体验。相比白天逛桥西和小河，晚上看一场演出能让这条线更像完整生活而不是景点串联。

**为什么值得去：**和运河公共空间适配度高，适合把白天路线延长到晚上。

**怎么体验：**看排期和交通，适合先吃晚饭再看演出；演出后沿运河散步。

**顺路组合：**大运河亚运公园、桥西、小河直街。



图源：大众点评 | 关键词：东信和创园

## 063. 东信和创园

**场馆 | 西湖 / 文三路 | A级 | 适合：创意园 / 咖啡 / 市集**

东信和创园适合看杭州老厂区更新后的日常样子。这里不是大景点，但适合找咖啡、看小店、偶遇市集或展览。

**为什么值得去：**更接近本地生活，适合做轻量探店和创意园观察。

**怎么体验：**适合工作日下午或周末白天去；先查是否有市集、展览或品牌活动。

**顺路组合：**文三路、黄龙、古荡、天目里方向。



图源：大众点评 | 关键词：艺创小镇凤凰创意国际

## 064. 艺创小镇凤凰创意国际

**场馆** | 转塘 / 象山 | **A级** | **适合**：艺术区 / 摄影 / 半日

艺创小镇适合把中国美院象山校区、转塘艺术生态和创意园空间放在一起看。它更适合天气好时慢逛，不适合只为一个店专程。

**为什么值得去**：片区有艺术教育和创意产业背景，和普通商业街不同。

**怎么体验**：把它作为转塘半日的一段，留意展览、市集和园区店铺营业状态。

**顺路组合**：中国美院象山校区、凤凰山、宋城、之江文化中心。



图源：大众点评 | 关键词：杭州 1928 文化创意园

## 065. 1928 文化创意园

**场馆** | 老城 / 上城 | **B+级** | **适合**：创意园 / 拍照 / 顺路

1928 文化创意园适合做老城线的轻量补充。它的优势是旧建筑空间和小店氛围，不需要专门安排很久。

**为什么值得去**：有一定旧城更新和文创气质，适合补充老城探店维度。

**怎么体验**：查好店铺营业状态，建议和鼓楼、十五奎巷、馒头山一起走。

**顺路组合**：鼓楼、馒头山、吴山、十五奎巷。

## 特色探店与网红店

茶馆、咖啡、书店、杭帮菜、面馆、小吃和生活方式空间负责让路线落回日常。这里同时保留烟火小馆和环境体验型餐厅：前者看本地日常，后者看杭州的山林、庭院、湖景、江景和当代餐饮审美。



图源：大众点评 | 关键词：青藤茶馆 南山路店

### 023. 青藤茶馆（南山路店）

茶馆 | 南山路 / 吴山 | A级 | 适合：老杭州 / 慢坐

青藤茶馆是杭州老牌茶馆体验的代表。它不一定是安静或最便宜的选择，但很适合体验“喝茶吃点心坐一下午”的老杭州生活方式。

**为什么值得去：**评价量高、辨识度强，是理解杭州茶馆文化的经典样本。

**怎么体验：**把它当成体验型茶馆，不要只用性价比判断。

**顺路组合：**浙江美术馆、南山路、吴山、河坊街。



图源：大众点评 | 关键词：湖畔居茶楼 湖滨店

### 024. 湖畔居茶楼（湖滨店）

茶馆 | 湖滨 / 西湖 | A级 | 适合：西湖景观 / 慢坐 / 预算较高

湖畔居的核心价值在位置和西湖边的茶楼体验。它不是日常性价比首选，但适合想认真体验一次湖边茶楼的人。

**为什么值得去：**湖景、老牌茶楼和城市气质绑定明显。

**怎么体验：**适合预约或避开高峰，点单前确认套餐和人均。

**顺路组合：**湖滨、断桥、北山街。



图源：大众点评 | 关键词：天泽楼 茶书院 西湖店

### 025. 天泽楼·茶书院（西湖店）

茶馆 | 西湖北线 | A级 | 适合：茶席 / 安静

天泽楼更偏茶席和茶书院体验，适合想认真喝茶、聊天或安静待一段时间的人。它适合替代单纯咖啡馆，作为西湖线的慢坐终点。

**为什么值得去：**空间和茶体验更正式，适合慢下来。

**怎么体验：**提前看价位和是否需要预约，避免临时踩高客单。

**顺路组合：**断桥、北山街、孤山。



图源：大众点评 | 关键词：无事小神仙 茶馆

## 026. 无事小神仙·茶馆

茶馆 | 龙井 / 虎跑 | A级 | 适合：茶山 / 发呆

无事小神仙适合放在龙井和虎跑线里。它的意义不是打卡，而是给茶山半日一个停下来的位置：喝茶、聊天、看绿意。

**为什么值得去：**片区气质好，和茶博、龙井村高度兼容。

**怎么体验：**春秋最舒服，周末最好提前确认位置。

**顺路组合：**中国茶叶博物馆、龙井村、满觉陇。



图源：大众点评 | 关键词：隐兮茶宿 西湖灵隐店

## 027. 隐兮茶宿（西湖灵隐店）

茶馆 | 灵隐 / 白乐桥 | A级 | 适合：灵隐线 / 安静 / 午后

隐兮适合作为灵隐线的休息点。它比热门寺庙和网红咖啡更适合安静待一会儿，尤其适合一个下午不想赶路的状态。

**为什么值得去：**灵隐片区需要一个能坐下来的点，它承担这个功能。

**怎么体验：**避开寺庙客流高峰，建议下午较晚时段去。

**顺路组合：**灵隐、白乐桥、植物园、法喜寺。



图源：大众点评 | 关键词：悦茶馆 拱宸桥

## 028. 悦·茶馆（拱宸桥）

茶馆 | 拱宸桥 / 运河 | A级 | 适合：运河线 / 下午茶

悦茶馆适合运河线的收尾。走完拱宸桥、桥西和小河直街之后，找一家中式茶馆坐下，会比直接去商场更贴合这条路线。

**为什么值得去：**和运河、小河、公园气质一致，适合作为节奏转换。

**怎么体验：**下午到傍晚最佳，适合聊天和休息。

**顺路组合：**拱宸桥、桥西博物馆群、小河公园。



图源：大众点评 | 关键词：HIGHCLIFF 晓庐后花园咖啡

## 029. HIGHCLIFF 晓庐后花园咖啡

咖啡 | 龙井 / 虎跑 | A级 | 适合：山景 / 咖啡 / 晴天

HIGHCLIFF 是龙井线高热度咖啡点之一，适合在茶博或虎跑之后停下来。它的核心不是咖啡本身，而是山景、庭院和坐下来的氛围。

**为什么值得去：**大众点评评价量高，空间体验强，适合做路线休息点。

**怎么体验：**周末可能排队，把它作为候选，不要让排队破坏路线。

**顺路组合：**中国茶叶博物馆、龙井村、满觉陇。



图源：大众点评 | 关键词：茗白 View cafe 龙井虎跑

### 030. 茗白 View cafe

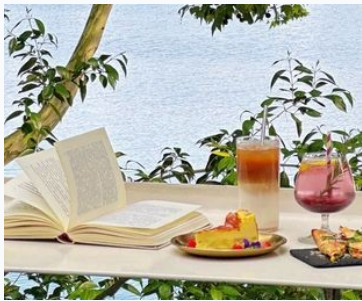
咖啡 | 龙井 / 虎跑 | A级 | 适合：山景窗景 / 下午

茗白 View 的价值在“窗景”和山景氛围。它适合拍图，也适合简单坐一会儿，把龙井线从纯走路变成可停留的生活体验。

**为什么值得去：**在小红书和大众点评都有较强可见度，适合作为茶山咖啡候选。

**怎么体验：**晴天更好，想拍窗景要避开人流。

**顺路组合：**龙井村、虎跑、茶博、HIGHCLIFF。



图源：大众点评 | 关键词：Foret Cafe 法海断桥店

### 031. Foret Cafe·法海（断桥店）

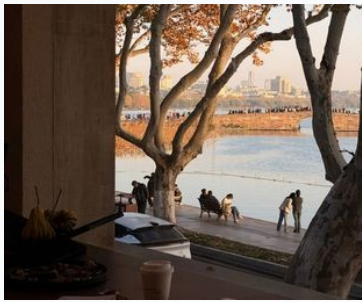
咖啡 | 西湖北线 / 断桥 | A级 | 适合：西湖线 / 窗景 / 顺路

Foret Cafe·法海适合北山街和断桥线。它是典型“西湖边坐下来”的点，不必专门为了咖啡去，但非常适合做孤山/北山线的休息点。

**为什么值得去：**位置强，评价量高，和西湖人文路线衔接顺。

**怎么体验：**人多时不要强求最佳窗位，能休息就是价值。

**顺路组合：**断桥、孤山、浙江省博物馆、西泠印社。



图源：大众点评 | 关键词：开心宇宙咖啡 CosmicJoy 断桥店

### 032. 开心宇宙咖啡 CosmicJoy（断桥店）

咖啡 | 西湖北线 / 断桥 | A级 | 适合：西湖线 / 轻松 / 拍照

开心宇宙咖啡适合放在北山街和断桥之间，作为更轻松的咖啡休息点。它的优势是顺路、热度高、容易被安排进半日路线。

**为什么值得去：**适合把湖边路线从“走到累”变成可停顿的节奏。

**怎么体验：**如果排队明显，直接切换到附近其他咖啡。

**顺路组合：**断桥、北山街、孤山。



图源：大众点评 | 关键词：FROMHER COFFEE 法喜寺店

### 033. FROMHER COFFEE (法喜寺店)

咖啡 | 灵隐 / 法喜寺 | A级 | 适合：寺庙线 / 咖啡 / 顺路

FROMHER 法喜寺店适合灵隐、法喜寺、白乐桥路线。它承担的是“寺庙和山路之后的休息点”功能，适合让路线不只停留在打卡。

**为什么值得去：**片区热门，评价量高，能补足山寺线的轻消费场景。

**怎么体验：**节假日人流大，建议工作日或非正午去。

**顺路组合：**法喜寺、灵隐、白乐桥、植物园。



图源：大众点评 | 关键词：No sweet 布田咖啡 杭州

### 034. No.sweet / 布田咖啡

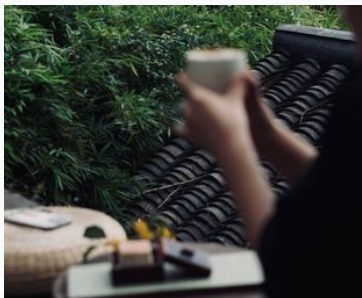
咖啡 | 龙井 / 植物园 | A级 | 适合：植物园 / 山路 / 下午

布田咖啡适合植物园、龙井、虎跑线。它不是强目的地，而是一个能把自然路线和咖啡休息连接起来的节点。

**为什么值得去：**片区适配度高，适合替换排队严重的热门咖啡。

**怎么体验：**作为候选加入路线，不必强制打卡。

**顺路组合：**植物园、龙井、虎跑、满觉陇。



图源：大众点评 | 关键词：西泠印社咖啡

### 035. 西泠印社咖啡

咖啡 | 孤山 / 西泠 | A级 | 适合：人文湖山 / 顺路 / 轻坐

西泠印社咖啡的价值在名字和位置。它适合把西泠印社、孤山、北山街路线做一个轻微现代化的停顿，让传统人文线不那么疲惫。

**为什么值得去：**位置独特，和孤山文化语境强关联。

**怎么体验：**重点不是消费本身，而是顺路休息和观察周边氛围。

**顺路组合：**西泠印社、浙江省博物馆孤山馆、北山街。



图源：大众点评 | 关键词：葛屋书店 天目里店

### 036. 葛屋书店 (天目里店)

书店 | 天目里 | S级 | 适合：雨天 / 书店 / 独处

葛屋书店是天目里路线的核心。它不是传统书店，而是书、咖啡、文创和生活方式混合空间，适合用一个下午慢慢逛。

**为什么值得去：**评价量高，空间完整，是杭州设计商业书店代表。

**怎么体验：**不要只拍入口，找一个书架主题慢慢翻。

**顺路组合：**天目里、园区展览、古荡。



图源：大众点评 | 关键词：大屋顶书店 良渚

### 037. 大屋顶书店（良渚）

书店 | 良渚 | S级 | 适合：良渚线 / 建筑 / 书店

大屋顶书店和良渚文化艺术中心几乎是同一个体验。它适合作为良渚博物院之后的“停下来”部分，让文明、建筑和阅读形成一条完整线路。

**为什么值得去：**建筑空间和书店功能结合好，适合长期反复去。

**怎么体验：**把它作为良渚半日最后一站，不要匆匆略过。

**顺路组合：**良渚博物院、良渚文化艺术中心、玉鸟集。



图源：大众点评 | 关键词：我的精神家园 王小波书店

### 038. 我的精神家园·王小波书店

书店 | 武林 / 西湖文化广场 | A级 | 适合：雨天 / 安静 / 书店

王小波书店适合放在西湖文化广场和武林线里。它比商场书店更有主题性，也适合安静翻书。

**为什么值得去：**主题鲜明，和自然博物院/科技馆形成室内半日组合。

**怎么体验：**适合雨天，别赶时间，留 45-60 分钟。

**顺路组合：**浙江自然博物院、浙江省科技馆、武林广场。



图源：大众点评 | 关键词：乌托邦书店 孩儿巷店

### 039. 乌托邦书店（孩儿巷店）

书店 | 凤起路 / 孩儿巷 | A级 | 适合：老街 / 书店 / 顺路

乌托邦书店适合放进凤起路、孩儿巷、武林一带的日常散步里。它的价值在小而明确的书店感，而不是大空间。

**为什么值得去：**适合补足城市日常探索，不必专门远行。

**怎么体验：**顺路进去翻书，再去附近咖啡或小吃。

**顺路组合：**孩儿巷、凤起路、武林商圈。



图源：大众点评 | 关键词：爱读客二手书店

### 040. 爱读客二手书店

书店 | 下沙 / 高教园 | A级 | 适合：二手书 / 淘书 / 独处

爱读客的价值在二手书店的探索感。它不像大型书店那样整齐，但更适合慢慢翻、偶然发现和消磨时间。

**为什么值得去：**二手书店能提供更随机、更有生活感的探索体验。

**怎么体验：**适合不赶路时去，带一点淘书心态。

**顺路组合：**下沙高教园、周边咖啡。



图源：大众点评 | 关键词：知味观 味宅 高银街店

### 041. 知味观·味宅（高银街店）

杭帮菜 | 高银街 / 吴山 | A级 | 适合：老城 / 杭帮菜

知味观味宅适合放在老城路线的饭点。它不一定代表杭州菜的最高水平，但品牌历史和位置让它很适合作为老城体验的一部分。

**为什么值得去：**老字号、老城、高银街三者叠加，有城市记忆。

**怎么体验：**适合德寿宫或杭州博物馆之后，不要只按网红菜点。

**顺路组合：**德寿宫、杭州博物馆、河坊街。



图源：大众点评 | 关键词：知味观 烟火集 杭州

### 042. 知味观·烟火集

杭帮菜 | 吴山 / 湖滨 | A级 | 适合：小吃 / 老底子 / 顺路

烟火集更适合想轻松吃点老杭州味道的人。它比正式杭帮菜餐厅更灵活，适合路线中间或结束后补充能量。

**为什么值得去：**“烟火气”强，和老城/湖滨线兼容。

**怎么体验：**适合轻吃，不必把它当成隆重正餐。

**顺路组合：**吴山、湖滨、河坊街。



图源：大众点评 | 关键词：新周记 鼓楼店 杭帮菜

### 043. 新周记（鼓楼店）

杭帮菜 | 鼓楼 / 吴山 | A级 | 适合：杭帮菜 / 晚餐

新周记适合老城线后的正餐。它的优势是评价量高、位置适配、菜品更接近日常聚餐，不是只为拍照服务。

**为什么值得去：**适合把老城探索落到一顿饭上。

**怎么体验：**饭点可能排队，建议错峰或提前看排号。

**顺路组合：**鼓楼、吴山、德寿宫、河坊街。



图源：大众点评 | 关键词：四灶儿 地道杭帮菜 吴山广场

#### 044. 四灶儿·地道杭帮菜

杭帮菜 | 吴山 / 望江 | A级 | 适合：杭帮菜 / 老城 / 正餐

四灶儿适合想吃更明确“地道杭帮菜”的路线。它和德寿宫、杭州博物馆、吴山线都能顺接。

**为什么值得去：**评价量和片区适配都不错，适合作为杭帮菜候选。

**怎么体验：**建议作为正餐点，不要和太多小吃叠加。

**顺路组合：**吴山广场、杭州博物馆、德寿宫。



图源：大众点评 | 关键词：外婆烧 老杭帮菜 庆春店

#### 045. 外婆烧·老杭帮菜（庆春店）

杭帮菜 | 庆春路 | A级 | 适合：老杭帮菜 / 正餐

外婆烧适合不在景区核心、但想吃老杭帮菜时使用。它更像日常餐厅候选，可以作为庆春路、凤起路一带的饭点。

**为什么值得去：**人均相对可控，适合日常探索后的晚餐。

**怎么体验：**看近期评价和排队情况，适合作为备选而非唯一目标。

**顺路组合：**庆春路、凤起路、武林。



图源：大众点评 | 关键词：杭三姐妹 老底子杭帮菜 西湖创始店

#### 046. 杭三姐妹·老底子杭帮菜

杭帮菜 | 西湖 / 老城 | A级 | 适合：家常杭帮菜 / 正餐

杭三姐妹适合想吃“老底子”口味的人。它的价值不在精致摆盘，而在把杭州饭桌感补进路线里。

**为什么值得去：**价格和口味更日常，适合探索后的落脚餐。

**怎么体验：**点菜时控制数量，适合轻松吃。

**顺路组合：**西湖线、老城线、河坊街方向。



图源：大众点评 | 关键词：杭州新物集

## 066. 新物集

书店 | 游卡文化公园 / 拱墅 | A 级 | 适合：书店 / 生活方式 / 探店

新物集更像书店、杂货和生活方式空间的复合体。适合想找一点不那么商业街的审美空间时去，也适合小红书做图文卡片。

**为什么值得去：**空间有辨识度，内容比普通咖啡店更耐逛。

**怎么体验：**适合留 45-90 分钟，看看书、文创和空间陈列，不要只拍门头。

**顺路组合：**运河片区、小河直街、桥西、东新园方向。



图源：大众点评 | 关键词：杭州牡蛎书店

## 067. 牡蛎书店

书店 | 清怡花苑 / 城西 | A 级 | 适合：独立书店 / 独处 / 慢逛

牡蛎书店适合放入杭州独立书店清单。它不是大型网红空间，更像一个适合认真翻书和发现小众出版物的地方。

**为什么值得去：**独立书店属性强，适合补足杭州安静、日常、个人化的一面。

**怎么体验：**带着想找书的主题去更好；适合和附近咖啡或城西生活线组合。

**顺路组合：**城西社区、古荡、文三路、天目里。



图源：大众点评 | 关键词：杭州晓风书屋

## 068. 晓风书屋

书店 | 多店 / 西湖周边 | A 级 | 适合：本地书店 / 文艺 / 顺路

晓风书屋是杭州本地书店记忆的一部分。它适合放在西湖、南山路或社区线里，作为比商场书店更有地方感的停留点。

**为什么值得去：**有杭州书店文化的延续性，适合不只追新店的人。

**怎么体验：**选择离当天路线最近的门店，不必为单店长途奔赴；重点看本地文化和文学书架。

**顺路组合：**南山路、湖滨、浙江美术馆、武林方向。



图源：小红书 | 关键词：杭州书画社艺术书店

### 069. 杭州书画社艺术书店

书店 | 南山路 / 五柳巷 | A级 | 适合：艺术书店 / 盖章 / 看展顺路

杭州书画社艺术书店适合和浙江美术馆、南山路看展组合。它的气质更偏艺术出版、书画和小型活动，不是普通畅销书店。

**为什么值得去：**和杭州艺术生态关系近，适合做“看展之后去哪”的补充点。

**怎么体验：**留意展览、盖章和活动信息；适合看展后顺路，不建议只为买书远程奔赴。

**顺路组合：**浙江美术馆、中国美院南山校区、五柳巷、南山路。



图源：大众点评 | 关键词：十三间楼 茶 西湖断桥店

### 070. 十三间楼·茶（西湖断桥店）

茶馆 | 断桥 / 北山街 | A级 | 适合：茶 / 西湖景观 / 慢坐

十三间楼适合把断桥、北山街的西湖线收束到一段喝茶时间。它更适合慢坐和聊天，而不是把茶馆当拍照背景。

**为什么值得去：**位置和西湖线高度适配，适合游客感与本地生活之间的平衡。

**怎么体验：**避开周末高峰，先确认价位和座位；适合作为北山街半日结尾。

**顺路组合：**断桥、北山街、孤山、西泠印社。



图源：大众点评 | 关键词：法云安缦 咖啡屋 杭州

### 071. 法云安缦·咖啡屋

咖啡 | 灵隐 / 法云 | A级 | 适合：山中咖啡 / 安静 / 预算较高

法云安缦咖啡屋适合把灵隐线从“寺庙人流”拉回山中安静感。它不是日常性价比选择，但适合想体验一次杭州山林酒店式咖啡氛围的人。

**为什么值得去：**空间气质强，和灵隐、法云古村的山林感契合。

**怎么体验：**提前确认是否开放和消费方式；适合工作日或淡季去，避免高峰失去体验。

**顺路组合：**灵隐寺、法云古村、北高峰、龙井方向。



图源：大众点评 | 关键词：杭州芽庄咖啡

## 072. 芽庄咖啡

**咖啡 | 老城 / 湖滨周边 | A 级 | 适合：网红咖啡 / 轻探店 / 朋友**

芽庄咖啡适合加入网红咖啡和城市小店清单。它的意义不只是喝咖啡，而是作为老城或湖滨线里的轻量停靠点。

**为什么值得去：**有小红书讨论度，适合做探店图文，但需要用实际口味和排队情况复核。

**怎么体验：**避开热门时段，点单后给自己 40 分钟，不要为了单杯咖啡打乱整条路线。

**顺路组合：**湖滨、孩儿巷、中山北路、屏风街。



图源：大众点评 | 关键词：杭州小河直街 茶馆

## 073. 小河直街茶馆

**茶馆 | 小河直街 / 运河 | A 级 | 适合：运河 / 茶 / 慢坐**

小河直街的茶馆适合把运河线从“逛”变成“停”。这里的价值在街区氛围和水边生活感，具体店铺可以根据当天空位和评价选择。

**为什么值得去：**和历史街区气质一致，适合慢坐聊天，也适合作为运河线的停顿点。

**怎么体验：**先走桥西和小河公园，再在小河直街找茶馆坐下；不必执着单一店名。

**顺路组合：**小河直街、桥西、小河公园、拱宸桥。



图源：大众点评 | 关键词：杭州天目里

## 074. 天目里生活方式店

**生活方式 | 古荡 / 天目里 | S 级 | 适合：网红空间 / 雨天 / 半日**

天目里除了茑屋书店，也适合用生活方式店、展览、咖啡和品牌空间组合成完整半日。它是杭州“空间型探店”的代表。

**为什么值得去：**内容密度高，审美统一，适合随意逛，也适合雨天做完整半日。

**怎么体验：**不要只拍建筑中庭，建议按书店、展览、咖啡、生活方式店四段走。

**顺路组合：**茑屋书店、古荡、西溪、文三路。



图源：大众点评站内视觉参考图 | 关键词：  
小辫子面店 杭州 长埭路

## 101. 小辫子面店

面食 | 龙坞 / 长埭 | S级 | 适合：拌川 / 茶山 / 值得等

小辫子面店适合把龙坞、茶山、转塘路线落到一碗有锅气的杭州面上。它比景区餐厅更有地方生活感，也更能把杭州的面食维度补进手册。

**为什么值得去：**米其林指南收录，主打现点现煮的杭州面食；虾爆鳝肉拌川、海鲜面一类更有辨识度。

**怎么体验：**尽量早到或错峰；不要只为了拍照，重点体验拌川的锅气和茶山小馆氛围。

**顺路组合：**龙坞茶镇、中国美院象山校区、转塘、茶山步道。



图源：大众点评站内视觉参考图 | 关键词：  
福缘居 上城 杭州菜

## 102. 福缘居（上城）

杭帮菜 | 上城 / 老城 | S级 | 适合：杭帮菜 / 老宅 / 正餐

福缘居适合替换掉过于游客化的老字号饭点。它有杭州菜底色，也有老城空间感，更适合想认真吃一顿而不是顺手填肚子的城市探索。

**为什么值得去：**米其林指南收录，菜式和空间都比普通景区杭帮菜更有完成度。

**怎么体验：**作为正餐安排；提前查营业和订位，优先点更能体现杭州菜家常功夫的菜。

**顺路组合：**十五奎巷、鼓楼、德寿宫、馒头山。



图源：大众点评店铺相册图 | 关键词：大头  
隐食小馆 杭州

## 103. 大头隐食小馆

杭帮菜 | 凤凰山 / 上城 | S级 | 适合：私房菜 / 本地小馆 / 正餐

大头隐食小馆适合把杭州菜从“西湖醋鱼游客印象”拉回到更具体的私房小馆。它不是路过型店，更适合专门留一顿饭。

**为什么值得去：**米其林指南收录，也常被作为杭州本地小馆样本讨论，辨识度强于普通连锁杭帮菜。

**怎么体验：**建议提前预约或电话确认；适合作为凤凰山、南宋皇城线的饭点。

**顺路组合：**凤凰山、馒头山、八卦田、南宋官窑博物馆。



图源：大众点评站内视觉参考图 | 关键词：  
虎哥私房菜 杭州

### 104. 虎哥私房菜

杭帮菜 | 上城 / 私房菜 | A 级 | 适合：私房菜 / 杭州菜 / 正餐

虎哥私房菜适合补充手册里更像本地饭局的杭州菜。它不靠网红装修，而是靠菜品、口味稳定性和复访价值。

**为什么值得去：**米其林指南收录，适合作为“想吃得更本地一点”的备选。

**怎么体验：**出发前确认订位和当日推荐；更适合晚餐，不建议和太多小吃叠加。

**顺路组合：**上城老城线、河坊街外圈、南宋皇城方向。



图源：大众点评站内视觉参考图 | 关键词：  
马儿私房菜 杭州

### 105. 马儿私房菜

杭帮菜 | 杭州菜 / 私房菜 | A 级 | 适合：私房菜 / 杭州菜 / 饭局

马儿私房菜适合放在“不是游客餐厅”的杭州菜名单里。它的价值在于比大众杭帮菜更有小馆个性，适合认真吃一顿。

**为什么值得去：**米其林指南收录，能补充手册里偏大众饭点之外的私房菜维度。

**怎么体验：**提前看近期评价和推荐菜；如果当天路线强度高，把它作为终点。

**顺路组合：**按门店位置组合老城、武林或城西线。



图源：大众点评店铺相册图 | 关键词：武林坊 杭州菜

### 106. 武林坊

杭帮菜 | 武林 / 市中心 | A 级 | 适合：杭州菜 / 市中心 / 正餐

武林坊适合补充市中心正餐点。它比景区店更适合作为下班后、看展后或武林线结束后的饭点。

**为什么值得去：**米其林指南收录，片区便利，适合把城市探索落到一顿稳定杭州菜。

**怎么体验：**适合提前定好饭点；如果当天以中山北路、武林路、孩儿巷为主，可以自然顺接。

**顺路组合：**武林路、中山北路、孩儿巷、浙江展览馆。



图源：大众点评站内视觉参考图 | 关键词：  
胡庆余堂药膳 杭州

### 107. 胡庆余堂药膳

药膳 / 杭州菜 | 河坊街 / 吴山 | A级 | 适合：药膳 / 老城 / 特色

胡庆余堂药膳不是普通杭帮菜饭点，而是把老城、药号和饮食文化结合起来。它适合想吃得有城市故事的时候安排。

**为什么值得去：**米其林指南收录；和胡庆余堂、河坊街、吴山一带的城市记忆高度贴合。

**怎么体验：**适合在老城线中安排为特色餐，不建议只按网红菜单点。

**顺路组合：**胡庆余堂、河坊街、吴山、杭州博物馆。



图源：大众点评站内视觉参考图 | 关键词：  
方老大 面馆 杭州

### 108. 方老大

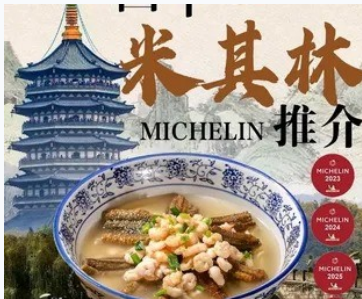
面食 | 上城 / 面食 | A级 | 适合：面食 / 小馆 / 快速饭点

方老大适合补足杭州面食和街头小馆维度。相比正式杭帮菜，它更适合路线中间快速落脚，也更接近本地日常。

**为什么值得去：**米其林指南收录，价格和形式都更轻，适合把手册从正餐扩展到日常小吃。

**怎么体验：**高峰期可能排队；建议作为午餐或轻晚餐，不要把行程排得太紧。

**顺路组合：**上城老街区、河东路、武林方向。



图源：大众点评站内视觉参考图 | 关键词：  
复兴面王 河东路 杭州

### 109. 复兴面王（河东路）

面食 | 河东路 / 面食 | A级 | 适合：面食 / 老店 / 快速饭点

复兴面王适合用来理解杭州的面馆文化。它不是精致体验，但能把城市探索拉回真实的一碗面。

**为什么值得去：**米其林指南收录，适合补足手册里“面馆和小吃”的分量。

**怎么体验：**适合错峰去；重点关注拌川、片儿川、浇头和小店节奏。

**顺路组合：**武林、河东路、中山北路、孩儿巷。



图源：大众点评店铺相册图 | 关键词：洋芳春煎饺 中山南路 杭州

### 110. 洋芳春煎饺（中山南路）

点心 | 中山南路 / 老城 | A 级 | 适合：煎饺 / 小吃 / 顺路

洋芳春煎饺适合把老城线做得更有烟火气。它不是正式饭局，而是一个能让路线短暂停下来、补充热量的小吃点。

**为什么值得去：**米其林指南收录，点心属性清晰，适合替代过度游客化的小吃街选择。

**怎么体验：**建议作为加餐，不要排成唯一目标；如果排队太久，直接改为附近小吃备选。

**顺路组合：**中山南路、鼓楼、十五奎巷、河坊街。



图源：大众点评店铺相册图 | 关键词：王日顺号 上城 杭州 小吃

### 111. 王日顺号（上城）

小吃 | 上城 / 老城 | A 级 | 适合：老字号 / 小吃 / 老城

王日顺号适合放入老城小吃观察清单。它比“到处都有的游客小吃”更有本地线索，也适合轻量体验。

**为什么值得去：**米其林指南收录，能补手册里小吃和老字号的空白。

**怎么体验：**适合顺路少量尝试；重点看它和周边老街生活的关系。

**顺路组合：**吴山、河坊街、胡庆余堂、鼓楼。



图源：大众点评站内视觉参考图 | 关键词：117面馆 杭州 牛里脊拌川

### 112. 117 面馆

面食 | 杭州小馆 / 面食 | A 级 | 适合：拌川 / 烟火小店 / 午餐

117 面馆适合补充“街巷里被吃出来的小店”。它的价值不在环境，而在把传统杭式拌川做出自己的识别点。

**为什么值得去：**杭州本地媒体曾写到其牛里脊拌川：从传统杭式拌川出发，结合食材处理做出差异化。

**怎么体验：**适合午餐或轻晚餐；如果当天想吃得轻，不要再叠加正式杭帮菜。

**顺路组合：**按门店实际位置组合附近街区、小店和咖啡。



图源：大众点评站内视觉参考图 | 关键词：  
勇贤小吃 杭州

### 113. 勇贤小吃

小吃 | 杭州小馆 | A级 | 适合：烟火小店 / 现炒 / 小吃

勇贤小吃适合代表近年“烟火小馆回潮”的趋势。它不是精致餐厅，更像把菜场、灶台和街坊口碑串起来的日常食堂。

**为什么值得去：**2025 必吃榜相关报道中提到，杭州新上榜餐厅勇贤小吃强调新鲜现做、点单后现炒。

**怎么体验：**先查营业和排队情况；适合作为小馆探索，不建议带着景区餐厅预期去。

**顺路组合：**按实际门店位置组合周边老街和社区线。



图源：大众点评站内视觉参考图 | 关键词：  
红恩小吃 西溪路 杭州

### 114. 红恩小吃（西溪路店）

小吃 / 面食 | 西溪路 / 城西 | A级 | 适合：烟火小店 / 城西 / 小吃

红恩小吃适合补足城西一带的轻餐选择。相比热门景区饭点，它更适合日常路线和社区探索。

**为什么值得去：**2025 必吃榜入围报道中被评为特色小吃店样本，适合替换过于大众的连锁饭点。

**怎么体验：**建议看近期评价再去；更适合午餐或下班后轻吃。

**顺路组合：**西溪路、黄龙、古荡、天目里。



图源：大众点评站内视觉参考图 | 关键词：  
径山十八道 风味民间菜 杭州

### 115. 径山十八道·风味民间菜

民间菜 | 余杭 / 海创园 | A级 | 适合：民间菜 / 余杭 / 正餐

径山十八道适合把吃饭从西湖老城扩展到余杭和径山风味。它不只是杭帮菜，而是更偏民间菜、山乡菜的城市外延。

**为什么值得去：**大众点评 2026 必吃榜相关页面可见其为新上榜候选，菜品如黄酒年糕、黄牛肉、鸡汤豆腐更有地方风味。

**怎么体验：**适合和良渚、未来科技城、径山方向组合；不建议只为一顿饭跨城奔波。

**顺路组合：**海创园、未来科技城、良渚、径山方向。



图源：小红书站内视觉参考图 | 关键词：杭州 菜场 美食 漫步

### 116. 杭州菜场美食漫步

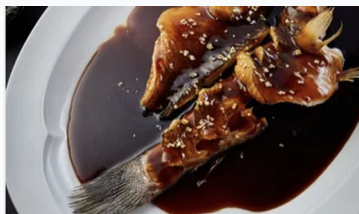
市场美食 | 多片区 | A级 | 适合：市场 / 小吃 / 日常观察

菜场美食漫步不是单店推荐，而是把杭州的日常饮食放回市场里看：豆花、面、熟食、时令水果、河鲜和传统小吃都更真实。

**为什么值得去：**市场比网红餐厅更能理解杭州饮食的清淡、新鲜和水乡食材逻辑。

**怎么体验：**选择离当天路线最近的菜场；只做轻量尝试，注意卫生和营业时段。

**顺路组合：**孩儿巷、中山北路、武林、老城社区线。



图源：大众点评浏览器截图 | 关键词：如院 杭州

### 137. 如院

环境餐厅 / 杭帮菜 | 玉泉 / 西湖 | S级 | 适合：现代杭帮菜 / 特别一餐 / 预约

如院适合把杭州菜从家常烟火推进到当代表达。它不是日常顺路饭点，而是一顿需要预算、时间和期待值都对齐的城市体验餐。

**为什么值得去：**2025 杭州米其林指南中如院晋级二星，2026 黑珍珠为二钻；它代表杭州精致餐饮正在认真改写传统杭帮菜。

**怎么体验：**提前预约并确认菜单、人均和用餐时长；把它安排成当天核心，不要前后叠太多行程。

**顺路组合：**杭州植物园、玉泉、青芝坞、灵隐、西湖西线。



图源：大众点评店铺相册图 | 关键词：桂语山房 满觉陇 杭州

### 138. 桂语山房（满觉陇店）

环境餐厅 / 浙江菜 | 满觉陇 / 西湖 | S级 | 适合：山中庭院 / 桂花季 / 茶食体验

桂语山房是杭州环境型餐厅里最有代表性的名字之一。满觉陇的山、桂花、庭院和茶师点茶，让它更像一段杭州气味和审美的浓缩。

**为什么值得去：**米其林指南提到它坐落于满觉陇、秋季可庭院赏桂，且为每桌演绎传统点茶；2026黑珍珠也将其列入一钻。

**怎么体验：**秋季桂花期最有记忆点，但也最需要错峰；适合和满觉陇、茶博、龙井或九溪组合。

**顺路组合：**满觉陇、中国茶叶博物馆、龙井村、九溪、虎跑。



图源：大众点评店铺相册图 | 关键词：金沙厅 杭州西子湖四季酒店

### 139. 金沙厅

环境餐厅 / 浙江菜 | 西湖 / 四季酒店 | S级 | 适合：西湖庭园 / 经典杭帮菜 / 正式餐

金沙厅适合想体验“西湖核心区里的高级杭州菜”时安排。它的优势不是猎奇，而是西湖、园林、酒店服务和菜品完成度组合在一起。

**为什么值得去：**2026黑珍珠为杭州唯一三钻餐厅；米其林也曾描述其位处西湖核心、外有园林、内置庭园荷塘。

**怎么体验：**提前订座，尽量把它安排在西湖西线或北山街之后；预算较高，适合纪念性的一餐。

**顺路组合：**曲院风荷、岳庙、北山街、孤山、植物园。



图源：大众点评店铺相册图 | 关键词：解香楼 八盘岭路 杭州

### 140. 解香楼（八盘岭路店）

环境餐厅 / 浙江菜 | 八盘岭 / 西湖 | S级 | 适合：竹林 / 江南菜 / 安静正餐

解香楼适合把西湖边的山林安静感放进一顿饭里。它比热闹网红店更克制，空间和菜品都偏精细。

**为什么值得去：**2026黑珍珠为二钻，米其林描述其坐落在竹林中、气氛宁静，并以现代手法处理江南菜。

**怎么体验：**更适合慢慢吃，不适合赶场；建议和虎跑、满觉陇、南山路或西湖南线组合。

**顺路组合：**虎跑、满觉陇、太子湾、南山路、中国丝绸博物馆。



图源：大众点评浏览器截图 | 关键词：西湖国宾馆 紫薇厅 杭州

### 141. 西湖国宾馆·紫薇厅

**环境餐厅 / 国宾馆中餐 | 杨公堤 / 西湖 | S级 | 适合：湖山环境 / 正式餐 / 宴请**

紫薇厅的价值在国宾馆的湖山环境。它适合想把西湖的安静、庭园、服务和正餐合在一起体验的人。

**为什么值得去：**2026 黑珍珠将紫薇厅列为杭州二钻餐厅，适合补足手册里“西湖高完成度正餐”的维度。

**怎么体验：**提前确认是否可订、包厢和座位视野；适合把杨公堤、茅家埠线收束为一顿饭。

**顺路组合：**杨公堤、茅家埠、曲院风荷、花港观鱼。



图源：大众点评浏览器截图 | 关键词：湖滨 28 杭州君悦酒店

### 142. 湖滨 28

**环境餐厅 / 浙江菜 | 湖滨 / 西湖 | A级 | 适合：湖滨便利 / 经典酒店餐厅 / 正餐**

湖滨 28 适合在市中心轻松吃一顿相对稳定的浙江菜。它的优势是位置、服务和经典菜品，不需要远离湖滨也能完成一顿有品质的杭州餐。

**为什么值得去：**米其林指南在线预订餐厅列表中收录湖滨 28，且位于湖滨核心区，适合替代更随机的景区饭点。

**怎么体验：**适合湖滨、南山路、北山街之后安排；出发前确认订位和当季菜单。

**顺路组合：**湖滨步行街、西湖音乐喷泉、南山路、杭州大厦。



图源：大众点评浏览器截图 | 关键词：龙井草堂 杭州

### 143. 龙井草堂

**环境餐厅 / 浙江菜 | 龙井 / 西湖群山 | S级 | 适合：茶山庭院 / 定制套餐 / 慢餐**

龙井草堂适合把龙井的茶山环境真正延伸到餐桌上。它不是普通农家菜，而是更强调庭院、包厢、时令和定制感的一餐。

**为什么值得去：**米其林曾描述其需走过石桥和庭园才到古色古香的包厢，环境清幽，并强调传统手法和时令食材。

**怎么体验：**需提前沟通菜单和订位；适合留足一整个午餐或晚餐时段，不要赶下一站。

**顺路组合：**龙井村、中国茶叶博物馆、九溪、满觉陇。



图源：小红书站内视觉参考图 | 关键词：朴竺 植物料理 杭州

## 144. 朴竺·植物料理

**环境餐厅 / 植物料理 | 灵隐 / 西湖 | S级 | 适合：素食 / 可持续 / 山林静餐**

朴竺适合把杭州的灵隐山林、植物料理和可持续饮食放在一起体验。它不是“清淡凑合”的素食，而是更完整的植物料理表达。

**为什么值得去：**2025 杭州米其林指南诞生首家绿星餐厅，获奖者为朴竺；2026 黑珍珠也将其列入一钻。

**怎么体验：**适合在灵隐、法云、北高峰之后安排；提前确认套餐、忌口和预约。

**顺路组合：**灵隐寺、法云古村、北高峰、法云安缦咖啡屋。



图源：大众点评浏览器截图 | 关键词：暗香 Wild Yeast 杭州

## 145. 暗香·Wild Yeast

**环境餐厅 / 创新菜 | 滨江 / 创新菜 | S级 | 适合：创意菜 / 葡萄酒 / 夜晚**

暗香适合把杭州餐厅体验从传统杭帮菜切到当代创新菜。它更适合对菜单、酒单和餐酒搭配感兴趣的人。

**为什么值得去：**2025 杭州米其林一星名单包含暗香，2026 黑珍珠为一钻；米其林首版杭州指南还将侍酒师奖颁给 Wild Yeast。

**怎么体验：**提前看套餐和酒单，适合晚上慢慢吃；如果不喝酒，也可重点体验菜单结构和服务节奏。

**顺路组合：**滨江天街、钱塘江滨江段、奥体、江南大道。



图源：大众点评浏览器截图 | 关键词：兰轩 村庄食坊 杭州

## 146. 兰轩村庄食坊

**环境餐厅 / 浙江菜 | 法云 / 灵隐 | S级 | 适合：法云古村 / 浙江菜 / 安静正餐**

兰轩适合把灵隐和法云片区从咖啡、寺庙延伸到一顿有品质的浙江菜。空间气质偏古朴，适合慢慢吃。

**为什么值得去：**兰轩在 2025 杭州米其林指南中晋级一星，2026 黑珍珠也列为一钻，适合纳入杭州山林正餐清单。

**怎么体验：**建议安排在法云或灵隐线中，不要临时碰运气；饭后可在法云片区散步。

**顺路组合：**灵隐寺、法云古村、北高峰、梅灵北路。



图源：小红书站内视觉参考图 | 关键词：溪畔十九 L'eclat 19 杭州

### 147. 溪畔十九 L'eclat 19

**环境餐厅 / 西餐 | 西湖 / 精致西餐 | S级 | 适合：西餐 / 服务体验 / 特别一餐**

溪畔十九适合补足杭州精致餐饮里的西餐维度。它不承担“杭帮菜代表”的角色，而是提供另一种更国际化的用餐体验。

**为什么值得去：**2025 杭州米其林指南新增一星餐厅包含溪畔十九，米其林服务奖也颁给该餐厅的 Marvin ALABAN。

**怎么体验：**适合提前规划预算、酒水和时间；如果当天以西湖或城西为主，可以作为晚餐终点。

**顺路组合：**西湖西线、黄龙、玉泉、青芝坞。



图源：小红书站内视觉参考图 | 关键词：隐外 龙井路 杭州

### 148. 隐外（龙井路店）

**环境餐厅 / 创意江南 | 龙井 / 虎跑 | A级 | 适合：龙井山景 / 创意江南 / 正餐**

隐外适合把龙井、虎跑一带的自然环境和创意江南菜组合。它比市中心餐厅更有山林目的地感。

**为什么值得去：**2026 黑珍珠将隐外列为一钻；大众点评黑珍珠页面可见其标签为龙井/虎跑、浙菜，并突出“满陇桂雨，创意江南”。

**怎么体验：**适合晴天或傍晚前往；提前预约并确认交通，饭后可以走虎跑或龙井路一段。

**顺路组合：**虎跑、龙井路、满觉陇、中国茶叶博物馆。



图源：小红书站内视觉参考图 | 关键词：杭州柏悦 悦轩中餐厅 高空江景

### 149. 杭州柏悦酒店·悦轩中餐厅

**环境餐厅 / 高空中餐 | 钱江新城 | A级 | 适合：高空江景 / 粤菜 / 夜景**

悦轩适合看杭州的钱塘江城市界面。它和西湖、满觉陇不是一种美，是高空、江景、钱江新城夜色带来的现代杭州。

**为什么值得去：**2026黑珍珠一钻名单包含杭州柏悦酒店·悦轩中餐厅；它能补足手册里“高空江景正餐”的选项。

**怎么体验：**尽量订能看到景观的位置；适合傍晚到夜晚，饭前后可以走城市阳台。

**顺路组合：**钱江新城城市阳台、杭州大剧院、来福士、江河汇。



图源：小红书站内视觉参考图 | 关键词：好酒好蔡 潮目 天目里 杭州

### 150. 好酒好蔡·潮目（天目里店）

**环境餐厅 / 潮汕风味 | 天目里 / 古荡 | A级 | 适合：天目里 / 潮汕菜 / 聚餐**

好酒好蔡·潮目适合把天目里的建筑、书店、展览和一顿更有完成度的潮汕风味组合。它不是传统杭州菜，但很符合杭州当下的生活方式空间。

**为什么值得去：**2026黑珍珠一钻名单包含好酒好蔡·潮目（天目里店），适合把手册从杭帮菜扩展到更丰富的城市餐饮。

**怎么体验：**适合天目里半日之后安排；提前看菜单、酒水和订位，别只当成顺路饭点。

**顺路组合：**天目里、茑屋书店、古荡、西溪、文三路。



图源：小红书站内视觉参考图 | 关键词：西湖一号 杭州 餐厅

### 151. 西湖一号

**环境餐厅 / 西湖正餐 | 西湖 / 湖滨 | A级 | 适合：西湖边 / 正式餐 / 新上榜**

西湖一号适合放进西湖边正式餐候选。它的意义在于提供一个更稳妥的景区边高品质饭点，而不是只在湖滨随机选择。

**为什么值得去：**2026 黑珍珠一钻名单中西湖一号为新上榜餐厅，适合作为西湖核心区环境餐厅的补充选项。

**怎么体验：**出发前确认具体门店、订位和停车/交通；适合与湖滨或南山路轻松组合。

**顺路组合：**湖滨、南山路、柳浪闻莺、西湖音乐喷泉。



图源：小红书站内视觉参考图 | 关键词：东富酒家 湘湖越界店 杭州

### 152. 东富酒家（湘湖越界店）

**环境餐厅 / 江浙菜 | 湘湖 / 萧山 | A级 | 适合：湘湖 / 江浙菜 / 半日延伸**

东富酒家适合把湘湖线从散步、博物馆、水上项目延伸到一顿正餐。它让手册不只围绕西湖，也把萧山和湘湖纳入更完整的杭州生活版图。

**为什么值得去：**2026 黑珍珠一钻名单包含东富酒家（湘湖越界店），适合作为湘湖片区更正式的餐厅选择。

**怎么体验：**适合跨湖桥遗址博物馆、湘湖步道或沐心岛之后安排；提前确认营业、订位和回程交通。

**顺路组合：**湘湖、跨湖桥遗址博物馆、沐心岛、萧山。

## 室内活动

这一类不是“逛”，而是参与：攀岩、手作、非遗、沉浸展、演出、听音、推理、轻运动、咖啡课、茶席、花艺、滑雪和卡丁车。它们适合雨天、夏天、下班后，也适合把一次城市探索变成真实体验。



图源：大众点评 | 关键词：Park1999 园林式音乐酒吧

### 047. Park1999 园林式音乐酒吧

夜生活 | 南山路 | B+ 级 | 适合：夜晚 / 音乐

Park1999 适合把杭州探索延伸到夜间。它不是白天 citywalk 的替代品，而是南山路、湖滨线结束后的夜晚补充。

**为什么值得去：**位置和音乐属性明确，适合体验杭州夜生活的一面。

**怎么体验：**看当天演出、低消和座位，再决定是否加入。

**顺路组合：**南山路、湖滨、柳浪闻莺。



图源：大众点评 | 关键词：19 LiveHouse 杭州

### 048. 19·LiveHouse·音乐现场·酒吧

夜生活 | 海创园 | B+ 级 | 适合：演出 / 夜间 / 专门去

19 LiveHouse 更适合因为演出而去，不适合作为随便路过的点。它能补足杭州城市生活里“夜晚和现场音乐”的部分。

**为什么值得去：**评价量较高，适合把路线从日间探索扩展到夜间体验。

**怎么体验：**一定先看演出排期、交通和返程。

**顺路组合：**海创园、仓前方向。



图源：大众点评 | 关键词：響 Livehouse 杭州

### 049. 響 Livehouse

夜生活 | 新天地 / 上城 | B+ 级 | 适合：演出 / 小酒馆 / 夜晚

響 Livehouse 适合想找现场音乐和夜间氛围时使用。它不像博物馆和书店那样稳定，需要根据演出和当天状态来决定。

**为什么值得去：**能给杭州探索手册加入夜间维度，不只停留在白天场馆。

**怎么体验：**先看排期和门票/低消，再安排晚饭和交通。

**顺路组合：**新天地、上城方向、夜间餐饮。



图源：大众点评 | 关键词：杭州那木攀岩

## 075. 那木攀岩

**室内活动 | 城西 / 场馆 | A级 | 适合：运动 / 室内 / 新手**

那木攀岩适合把周末从吃喝看展切换到身体体验。攀岩对新手也友好，适合作为低门槛运动体验。

**为什么值得去：**天气无关，参与感强，比单纯逛商场更有记忆点。

**怎么体验：**首次先去买体验课或新手票，穿运动服，预留 1.5-2 小时。

**顺路组合：**城西咖啡、天目里、文三路方向。



图源：大众点评 | 关键词：杭州 LUNA 攀岩

## 076. LUNA 攀岩

**室内活动 | 大悦城 / 拱墅 | A级 | 适合：运动 / 室内 / 周末**

LUNA 攀岩适合住在城北或拱墅的人把运动和商场餐饮组合。它比纯探店更有参与感，也适合雨天替代户外路线。

**为什么值得去：**交通和配套方便，适合新手把攀岩变成轻量周末活动。

**怎么体验：**先查团购/体验课，运动后再安排附近晚餐，不要吃得饱再攀。

**顺路组合：**大悦城、运河商圈、小河直街。



图源：大众点评 | 关键词：杭州烧玻璃体验

## 077. 烧玻璃体验

**室内活动 | 多店 | A级 | 适合：手作 / 雨天 / 成品**

烧玻璃体验适合做一条“室内手作日”的核心活动。它比普通拍照探店更有产出，做完能带走一件小物。

**为什么值得去：**参与感、成就感和小红书图文表现都强，适合轻松体验。

**怎么体验：**选店时看老师指导、成品类型和是否可当天带走；预留 1.5-2 小时。

**顺路组合：**湖滨、天目里、城西手作店可按实际门店组合。



图源：大众点评 | 关键词：杭州陶艺体验

## 078. 陶艺体验

**室内活动 | 多店 | A级 | 适合：手作 / 慢节奏 / 成品**

陶艺体验适合不想走太多路的下午。它的节奏慢、容错高，也适合把一次城市探索变成可收藏的生活物件。

**为什么值得去：**低门槛、有成品、适合雨天和夏天。

**怎么体验：**确认拉坯、手捏、上釉和烧制取件周期；不建议赶时间去。

**顺路组合：**按门店选择湖滨、城西、湘湖或运河线组合。



图源：大众点评 | 关键词：杭州 调香 DIY

### 079. 调香体验

室内活动 | 多店 | A级 | 适合：香氛 / 室内 / 轻体验

调香体验适合把城市探索从视觉切到嗅觉。它不像看展那样依赖外部内容，更像一次个人偏好实验。

**为什么值得去：**体验轻、容易出片，也能带走一瓶有个人记忆的香。

**怎么体验：**选店时看香料数量、老师引导和成品容量；适合安排在咖啡或晚餐前。

**顺路组合：**湖滨、武林、城西手作店群。



图源：大众点评 | 关键词：杭州 Tufting 簇绒体验

### 080. Tufting 簇绒体验

室内活动 | 多店 | B+级 | 适合：手作 / 大件成品 / 朋友

Tufting 适合想做一件视觉存在感更强的手作时选择。它比陶艺和调香更耗时，但成品也更适合拍照和布置空间。

**为什么值得去：**参与度高、图像化强，适合做小红书笔记素材。

**怎么体验：**提前准备图案，确认尺寸、价格和制作时长；新手不要选过复杂图案。

**顺路组合：**按门店选择湖滨、城西或拱墅方向。



图源：大众点评 | 关键词：杭州脱口秀现场

### 081. 脱口秀现场

室内活动 | 湖滨 / 拱墅 / 多场地 | A级 | 适合：夜晚 / 室内 / 轻松

脱口秀适合作为夜间城市生活的轻量选项。它比酒吧更有内容，比正式剧场更轻松，适合下班后或周末晚上。

**为什么值得去：**杭州现场娱乐的一种代表，能让手册不只停留在白天和拍照。

**怎么体验：**按演出阵容、场地和座位选择，提前买票；适合先吃饭再入场。

**顺路组合：**湖滨、武林、拱墅夜间餐饮。



图源：小红书站内视觉参考图 | 关键词：杭州手工艺活态馆 非遗体验

### 117. 手工艺活态馆非遗体验

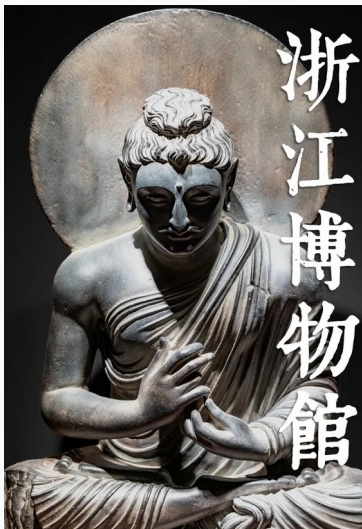
室内活动 | 桥西 / 运河 | S级 | 适合：非遗 / 手作 / 活态展示

手工艺活态馆不只适合参观，也适合当作一次室内体验来安排。它把油纸伞、扇子、刀剪等传统工艺从展柜里拉回现场。

**为什么值得去：**新华社、光明网等报道都提到这里的活态展示和手工体验，和运河线高度适配。

**怎么体验：**出发前查当天活动；优先预约能实际动手的项目，如油纸伞绘制、竹编扇、定胜糕或纺织体验。

**顺路组合：**桥西博物馆群、小河直街、拱宸桥、运河绿道。



图源：小红书站内视觉参考图 | 关键词：相无古今 石窟艺术超感沉浸体验 浙江省博物馆之江馆

### 118. 《相无古今》石窟艺术超感沉浸体验

室内活动 | 之江 / 省博之江馆 | S级 | 适合：沉浸展 / VR / 雨天

这是比普通看展更有参与感的室内文化体验。它把石窟艺术、数字影像、VR/MR 体验放到之江文化心里，适合雨天或夏天安排。

**为什么值得去：**展览以“实物+数字沉浸体验”呈现石窟艺术，展期信息显示持续至 2026 年 10 月 31 日。

**怎么体验：**提前查票和入场时段；建议和省博之江馆、浙江文学馆、浙图之江馆组合。

**顺路组合：**之江文化中心、浙江省博物馆之江馆、浙江图书馆之江馆。



图源：小红书站内视觉参考图 | 关键词：杭州 亚运场馆 室内运动 预约

## 119. 亚运场馆室内运动体验

室内活动 | 奥体 / 滨江 / 拱墅 | A级 | 适合：运动 / 场馆 / 雨天

亚运场馆不只适合拍建筑，也可以变成真正使用城市公共体育设施的一次体验。羽毛球、乒乓球、游泳、综合训练类项目都值得纳入。

**为什么值得去：**杭州亚运场馆开放后，部分场馆承接全民健身、赛事和演出，适合把城市探索从“看”变成“用”。

**怎么体验：**通过官方小程序或场馆公众号确认开放项目、预约方式和价格；不要临时到场碰运气。

**顺路组合：**奥体中心、滨江体育馆、拱墅运河体育公园、大莲花。



图源：小红书站内视觉参考图 | 关键词：杭州 室内射箭馆

## 120. 室内射箭体验

室内活动 | 多店 | A级 | 适合：运动 / 新手 / 雨天

射箭适合想做一点有专注感、但不想太累的室内活动。它比纯探店更有身体参与，也适合下班后短时间安排。

**为什么值得去：**门槛低、时间可控、天气无关，适合作为雨天或夏季替代路线。

**怎么体验：**选店时看教练、安全管理和是否按小时计费；首次体验不要贪长。

**顺路组合：**湖滨、武林、城西、商场和运动馆周边。



图源：小红书站内视觉参考图 | 关键词：杭州 银饰DIY 金工体验

### 121. 银饰 / 金工 DIY

室内活动 | 多店 | A级 | 适合：手作 / 成品 / 雨天

银饰和金工体验比普通拍照探店更有产出。它适合在城市探索中留下一件真实物件，也适合做小红书图文卡。

**为什么值得去：**参与过程完整，成品辨识度强，适合替代过于常见的陶艺和调香。

**怎么体验：**选店时看老师指导、材料费用、成品款式和是否可当天带走。

**顺路组合：**湖滨、天目里、城西、武林方向。



图源：小红书站内视觉参考图 | 关键词：杭州 漆扇 竹编 油纸伞 手作 体验

### 122. 漆扇 / 竹编 / 油纸伞工作坊

室内活动 | 多店 / 非遗空间 | A级 | 适合：非遗 / 手作 / 出片

漆扇、竹编和油纸伞体验比普通DIY更贴近江南审美和杭州手工艺语境。它适合从“拍古风”升级到“理解工艺”。

**为什么值得去：**非遗元素、成品可带走、图文表现都强，适合作为室内专题笔记。

**怎么体验：**优先选择和博物馆、工艺馆、非遗馆相关的正规活动；商业店则看材料和老师水平。

**顺路组合：**桥西、之江文化中心、湖滨、城西手作店。



图源：小红书站内视觉参考图 | 关键词：杭州 沉浸式戏剧 小剧场 演出

### 123. 沉浸式戏剧 / 小剧场

室内活动 | 湖滨 / 武林 / 剧场 | A级 | 适合：演出 / 夜晚 / 室内

小剧场和沉浸式戏剧适合把杭州夜晚从吃饭、酒吧扩展到内容体验。它不需要很长路线，但能让城市生活更有层次。

**为什么值得去：**杭州演出市场持续更新，剧场、小剧场和沉浸式项目适合按月刷新。

**怎么体验：**提前看演出排期、座位和时长；不要把临时买票作为唯一方案。

**顺路组合：**杭州大剧院、运河大剧院、武林、湖滨、钱江新城。



图源：小红书站内视觉参考图 | 关键词：杭州 黑胶 爵士 听音 空间

### 124. 黑胶 / 爵士 / 听音空间

室内活动 | 湖滨 / 武林 / 城西 | B+级 | 适合：夜晚 / 音乐 / 慢坐

听音空间适合把夜晚安排得更安静。和 Livehouse 不同，它更像一次室内慢坐体验，适合路线结束后降速。

**为什么值得去：**能补足手册里“夜间但不吵”的选项，也适合雨天和工作日晚上。

**怎么体验：**看低消、营业时间和当晚播放主题；适合短暂停留，不必当成强目的地。

**顺路组合：**湖滨、武林、黄龙、城西咖啡和酒吧区。



图源：小红书站内视觉参考图 | 关键词：杭州 桌游 剧本 推理馆

## 125. 桌游 / 推理剧场本

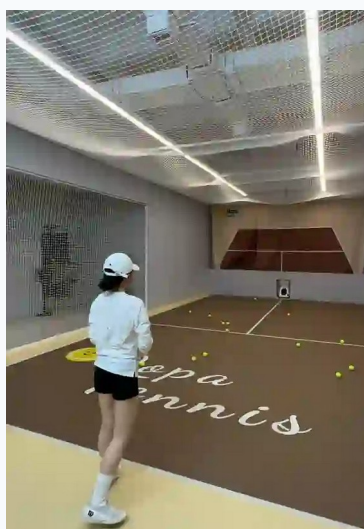
室内活动 | 多店 | B+级 | 适合：推理 / 社交 / 雨天

桌游和推理剧场本适合天气不好或想做长时间室内活动时使用。选择得好时，它比普通商场娱乐更有内容密度。

**为什么值得去：**可执行性强、营业到晚、适合把城市探索变成一次内容体验。

**怎么体验：**选店时看本子评分、主持人评价和时长；新手先选轻量本，不要一上来选超长硬核本。

**顺路组合：**湖滨、武林、城西、拱墅商圈。



图源：小红书站内视觉参考图 | 关键词：杭州 室内网球 匹克球 壁球

## 126. 室内网球 / 匹克球 / 壁球体验

室内活动 | 多场馆 | B+级 | 适合：运动 / 新手 / 雨天

网球、匹克球和壁球适合把城市探索从“消费空间”切到“运动空间”。它们比健身房更有新鲜感，也更适合短时体验。

**为什么值得去：**项目感强、强度可控，适合作为攀岩之外的室内运动补充。

**怎么体验：**优先找有新手课或租拍服务的场馆；出发前确认鞋服要求。

**顺路组合：**奥体、滨江、城西、拱墅运动场馆。



图源：AI 模型生成体验参考图 | 关键词：杭州 室内滑雪 体验

### 153. 室内滑雪体验

**室内活动 | 多场馆 / 商业综合体 | A 级 | 适合：运动 / 夏天 / 雨天**

室内滑雪适合把杭州的炎热和雨天变成一次反差体验。它不是日常散步，但很适合做月度挑战：穿上装备、上雪道、学习基础刹车和转弯。

**为什么值得去：**参与感强、记忆点明确，适合替代普通商场娱乐；对新手来说，有教练课会比自己摸索更安全。

**怎么体验：**优先选有新手课程、护具租赁和明确分级雪道的场馆；第一次控制在 1-2 小时，提前确认袜子、手套和保险规则。

**顺路组合：**可和商场餐饮、咖啡、电影或附近夜游组合，适合炎热下午或雨天半日。



图源：AI 模型生成体验参考图 | 关键词：杭州 室内 卡丁车

### 154. 室内电动卡丁车

**室内活动 | 多场馆 / 商圈 | A 级 | 适合：速度感 / 朋友 / 雨天**

卡丁车是杭州室内活动里比较有即时反馈的一类：一圈一圈刷新成绩，比单纯拍照或吃饭更容易留下共同记忆。

**为什么值得去：**门槛低、时间短、情绪价值高，适合周末或下班后快速安排。

**怎么体验：**选店时看赛道长度、安全员、头盔消毒、是否分新手场；首次不要追求速度，先熟悉刹车点和转弯路线。

**顺路组合：**适合和同商圈餐厅、Livehouse、电影院或夜宵搭配。



图源：AI 模型生成体验参考图 | 关键词：杭州 咖啡 拉花 手冲 体验课

### 155. 咖啡拉花 / 手冲体验课

**室内活动 | 城西 / 湖滨 / 多咖啡馆 | A 级 | 适合：咖啡 / 技能 / 慢体验**

咖啡体验课适合把探店从“喝一杯”升级为“理解一杯”。拉花、手冲和豆子风味练习都能让之后逛咖啡店更有判断力。

**为什么值得去：**杭州咖啡店密度高，学习一次基础手冲或拉花，会让后续城市探店更有内容。

**怎么体验：**优先选择小班课，确认是否包含豆子、器具和成品；如果只是体验，选择 1.5-2 小时课程就够。

**顺路组合：**天目里、文三路、湖滨、城西社区咖啡线都适合搭配。



图源：AI 模型生成体验参考图 | 关键词：杭州 皮具 DIY 手作

## 156. 皮具手作体验

室内活动 | 多工作室 | A 级 | 适合：手作 / 成品 / 雨天

皮具手作比普通小物 DIY 更有实用性。卡包、钥匙扣、钱包、证件套都能当天带走，适合把一次周末变成可长期使用的物件。

**为什么值得去：**过程不难但有仪式感，裁切、打孔、缝线、封边都能感受到手工的节奏。

**怎么体验：**选店时看皮料、版型、老师指导和是否另收材料费；新手建议从卡包或钥匙扣开始。

**顺路组合：**可和咖啡、书店、手作集合店组合成雨天半日。



图源：AI 模型生成体验参考图 | 关键词：杭州 木作 木工 体验 工作室

## 157. 木作 / 木工体验

室内活动 | 创意园 / 手作工作室 | A 级 | 适合：手作 / 慢节奏 / 成品

木作体验适合想离开屏幕、做一点更有触感的事。打磨、拼接、上油的过程很慢，但也正是它的价值。

**为什么值得去：**比普通手作更沉浸，材质感强，适合做杯垫、小木勺、托盘、摆件等可带走的小物。

**怎么体验：**确认工具安全、课程时长和成品难度；第一次不要选太复杂的家具类项目。

**顺路组合：**适合和创意园、书店、咖啡、独立小店一起安排。



图源：AI 模型生成体验参考图 | 关键词：杭州 烘焙 DIY 甜品 体验

## 158. 烘焙 / 甜品工作室

室内活动 | 多工作室 / 商圈 | A 级 | 适合：甜品 / 成品 / 轻松

烘焙体验适合想要轻松、可分享、成品好看的室内活动。蛋糕、曲奇、可颂、塔类都比普通下午茶更有参与感。

**为什么值得去：**成品能带走或现场分享，适合下雨天、生日、周末下午，也适合做小红书多图笔记。

**怎么体验：**看课程是否包含装饰、包装和老师辅助；新手优先选难度低、成品稳定的蛋糕装饰或饼干课。

**顺路组合：**适合同商圈晚餐、电影、花艺或咖啡课组合。



图源：AI 模型生成体验参考图 | 关键词：杭州 花艺 体验课

## 159. 花艺体验课

**室内活动 | 花店 / 工作室 | A 级 | 适合：审美 / 慢体验 / 出片**

花艺课适合把城市探索放慢。选花、配色、修枝、成束的过程很生活，也很适合在杭州的季节变化里反复做。

**为什么值得去：**杭州本身有明显四季感，花艺能把季节带进室内，比单纯买花更有学习和记忆。

**怎么体验：**优先选当季花材课程，确认是否可带走花束和是否含器皿；拍照好看但不要只为拍照。

**顺路组合：**适合和咖啡、甜品、书店或湖滨/城西小店线组合。



图源：AI 模型生成体验参考图 | 关键词：杭州 制香 香牌 香丸 体验

## 160. 制香 / 香牌 / 香丸体验

**室内活动 | 茶空间 / 手作工作室 | A 级 | 适合：香文化 / 宋韵 / 雨天**

制香体验适合把杭州的宋韵、茶事和山林气质连接起来。调粉、压模、晾香的过程比普通香薰消费更有文化纹理。

**为什么值得去：**它和茶、书房、寺院、江南生活审美都能连接，是杭州气质里很适合室内化的一类体验。

**怎么体验：**选课时看是否讲香材和香方，而不是只做装饰；成品需要阴干或后续养护的，要提前问清。

**顺路组合：**可和茶馆、非遗馆、灵隐/法云线或书店线组合。



图源：AI 模型生成体验参考图 | 关键词：杭州 宋韵 点茶 茶席 体验

## 161. 宋韵点茶 / 茶席体验

**室内活动 | 茶馆 / 文化空间 | S 级 | 适合：茶文化 / 宋韵 / 慢坐**

点茶和茶席体验适合把杭州从“喝茶城市”变成“理解茶事的城市”。它比单纯坐茶馆更有学习性，也更贴近杭州的文化底色。

**为什么值得去：**杭州有龙井、径山、宋韵和西湖山水的多重茶文化语境，茶席体验很适合作为城市探索的核心主题。

**怎么体验：**优先选有讲解、有操作、有茶品比较的课程；不要只选古装拍照型项目。

**顺路组合：**中国茶叶博物馆、龙井、满觉陇、径山、茶馆和非遗空间。



图源：AI 模型生成体验参考图 | 关键词：杭州 蓝晒 植物染 拓印 体验

## 162. 蓝晒 / 植物染 / 拓印

**室内活动 | 手作工作室 / 美术馆活动 | A 级 | 适合：植物 / 艺术 / 成品**

蓝晒和植物染适合把杭州的花草、叶片和季节变成图像。它轻松、安静、成品清爽，比普通拍照更像一种记录城市的方法。

**为什么值得去：**杭州自然资源丰富，这类体验能把户外观察和室内创作连接起来。

**怎么体验：**看课程是否提供植物材料、纸布选择和后期固色；蓝晒受光照影响，室内课也要确认流程。

**顺路组合：**适合和植物园、青芝坞、艺术书店、美术馆活动组合。



图源：AI 模型生成体验参考图 | 关键词：杭州 篆刻 书法 拓印 体验

## 163. 篆刻 / 书法 / 拓印体验

**室内活动 | 西湖 / 书画空间 / 文化馆 | A 级 | 适合：人文 / 安静 / 宋韵**

篆刻、书法和拓印很适合杭州：西泠印社、南山路、美院和书画社都让这类体验有真实城市语境，而不是空泛的国风摆拍。

**为什么值得去：**它能将杭州的人文传统落到手上：刻一方印、写一张笺、拓一张纹样，都是很具体的城市记忆。

**怎么体验：**新手优先选体验课或文化馆活动；篆刻要确认工具安全和老师指导，不建议自己盲刻。

**顺路组合：**西泠印社、孤山、南山路、杭州书画社艺术书店、中国美院南山校区。



图源：AI 模型生成体验参考图 | 关键词：杭州 蹦床 空中瑜伽 室内运动

## 164. 蹦床 / 空中瑜伽 / 轻运动

**室内活动 | 运动馆 / 商圈 | B+ 级 | 适合：轻运动 / 解压 / 雨天**

蹦床、空中瑜伽和轻运动适合想动一动但不想高强度训练的时候。它比健身房更像一次体验活动，适合偶尔刷新身体感。

**为什么值得去：**对情绪很友好，适合工作压力大或连续几天只在吃喝看展时加入。

**怎么体验：**选择正规场馆，确认教练、保护垫、保险和禁忌；有腰颈旧伤的人谨慎选择跳跃类项目。

**顺路组合：**适合和同商圈餐饮、电影、桌游或夜间活动搭配。



图源：AI 模型生成体验参考图 | 关键词：杭州 VR AR 沉浸 娱乐 体验

## 165. VR / AR 沉浸娱乐体验

**室内活动 | 商圈 / 科技娱乐空间 | B+ 级 | 适合：科技 / 雨天 / 朋友**

VR/AR 体验适合把雨天变成短时间的沉浸娱乐。它不一定是深度文化，但很适合作为轻松、有话题感的室内补充。

**为什么值得去：**项目更新快、执行简单，适合和商场、餐饮、电影组合，不需要复杂路线。

**怎么体验：**看项目时长、眩晕提示、设备卫生和是否适合新手；不要连续玩太久。

**顺路组合：**湖滨、武林、城西、滨江等商圈更容易组合。



图源：AI 模型生成体验参考图 | 关键词：杭州 陶瓷彩绘 釉上彩 体验

## 166. 陶瓷彩绘 / 釉上彩

**室内活动 | 手作工作室 / 陶瓷空间 | A 级 | 适合：手作 / 成品 / 慢节奏**

陶瓷彩绘和釉上彩比拉坯更轻量，也更适合不想弄得太复杂的人。选一个杯子、盘子或小碗，画完烧制后会有真正可用的成品。

**为什么值得去：**它是陶艺的低门槛版本，适合和原本的陶艺体验互补，不容易因为失败而挫败。

**怎么体验：**确认是否需要等待烧制、是否可邮寄、颜料是否可食用接触；第一次不要选太复杂图案。

**顺路组合：**适合和咖啡、花艺、甜品、书店组合成手作半日。



图源：AI 模型生成体验参考图 | 关键词：杭州 颂钵 冥想 声音疗愈

## 167. 颂钵 / 冥想 / 声音疗愈

**室内活动 | 瑜伽馆 / 身心空间 | B+ 级 | 适合：放松 / 夜晚 / 雨天**

颂钵和冥想类体验适合把城市探索从“外部发现”切换到“内部放松”。它不是人人都喜欢，但很适合想让生活节奏慢下来的人。

**为什么值得去：**杭州的山水和茶事气质本来就偏安静，这类室内体验能补足放松型玩法。

**怎么体验：**选择正规身心空间，先看老师资质、课程时长和适用人群；不要把它当医疗替代。

**顺路组合：**适合在茶馆、书店、展览或工作日晚间之后安排。



图源：AI 模型生成体验参考图 | 关键词：杭州 保龄球 飞镖 台球 综合娱乐

## 168. 保龄球 / 飞镖 / 台球综合空间

室内活动 | 多商圈 | B+ 级 | 适合：朋友 / 夜晚 / 轻社交

保龄球、飞镖和台球适合不想太认真、但也不想只坐着聊天的晚上。它们比纯酒吧更有活动内容，比运动课更轻松。

**为什么值得去：**门槛低、时间弹性大，适合临时约、雨天、饭后和路线结束后的第二场。

**怎么体验：**选店看设备维护、计费方式、是否控烟和是否适合新手；周末晚上建议提前订位。

**顺路组合：**适合和湖滨、武林、滨江、城西商圈的晚餐和夜间活动组合。

## 室外活动

室外活动负责把杭州的湖、山、溪、湿地、河道、老街和江岸放回生活。它们不一定需要强目标，重点是低强度、可反复、能根据天气和心情调整。



图源：大众点评 | 关键词：西溪国家湿地公园

### 082. 西溪国家湿地公园

**室外活动 | 西溪 | s级 | 适合：自然 / 慢走 / 半日**

西溪适合在想离开城市硬边界时去。它不是强打卡型景点，更适合慢走、坐船、看水网和季节变化。

**为什么值得去：**自然维度强，和西湖气质不同，是杭州城市生活的重要另一面。

**怎么体验：**选一个入口和小环线，不要贪全；春秋和阴天体验更舒服。

**顺路组合：**天目里、蒋村、城西咖啡。



图源：大众点评 | 关键词：九溪十八涧

### 083. 九溪十八涧

**室外活动 | 龙井 / 九溪 | s级 | 适合：清凉 / 轻徒步 / 晴天**

九溪是杭州最经典的轻徒步之一。它有溪水、树荫、茶山和村落，适合把citywalk轻轻推向自然。

**为什么值得去：**路线成熟但仍有自然感，适合夏天避暑和秋天慢走。

**怎么体验：**穿防滑鞋，避开暴雨后；走完可接龙井村或茶博。

**顺路组合：**龙井村、中国茶叶博物馆、满觉陇、虎跑。



图源：大众点评 | 关键词：云栖竹径

### 084. 云栖竹径

**室外活动 | 梅灵 / 云栖 | s级 | 适合：竹林 / 清凉 / 独处**

云栖竹径适合想要安静、绿色和低强度步行时去。它的美不在宏大，而在竹林光影和湿润空气。

**为什么值得去：**季节适配强，夏天尤其舒服，适合慢走和放空。

**怎么体验：**早上或傍晚更好，避开人流；可以和梅灵南路茶室组合。

**顺路组合：**梅灵南路、龙井、九溪、茶室。



图源：大众点评 | 关键词：杭州植物园

## 085. 杭州植物园

**室外活动 | 玉泉 / 西湖 | A级 | 适合：花草 / 四季 / 轻松**

杭州植物园适合把西湖边的路线变得更松弛。它不只适合赏花，也适合观察季节、找树荫和发呆。

**为什么值得去：**城市中自然密度高，适合反复去，不会只有一次性打卡价值。

**怎么体验：**按季节选择玉兰、樱花、桂花或秋色；不要把路线排太满。

**顺路组合：**玉泉、青芝坞、灵峰探梅、浙大玉泉。



图源：大众点评 | 关键词：太子湾公园

## 086. 太子湾公园

**室外活动 | 南山路 / 苏堤 | A级 | 适合：春天 / 草坪 / 轻松**

太子湾是杭州春天最有代表性的公园之一。它适合在天气好时安排轻松散步，也适合和南山路、苏堤组合。

**为什么值得去：**季节感强，城市公园体验完整，适合低成本放松。

**怎么体验：**花季人很多，建议早到；非花季也可以作为西湖南线休息点。

**顺路组合：**苏堤、花港观鱼、南山路、浙江美术馆。



图源：大众点评 | 关键词：八卦田遗址公园

## 087. 八卦田遗址公园

**室外活动 | 玉皇山 / 南宋皇城 | A级 | 适合：田野 / 历史 / 晴天**

八卦田适合把杭州的自然和南宋历史联系起来。它不像西湖那么游客化，更像城市里保留的一块农田记忆。

**为什么值得去：**有独特地貌和历史线索，适合和丝博、玉皇山组合。

**怎么体验：**天气好时去，适合慢走和拍全景；夏天注意防晒。

**顺路组合：**中国丝绸博物馆、玉皇山、南宋官窑博物馆。



图源：大众点评 | 关键词：白塔公园 杭州

## 088. 白塔公园

**室外活动 | 钱塘江 / 复兴 | A级 | 适合：铁路遗存 / 公园 / 拍照**

白塔公园适合看铁路遗存、钱塘江边和城市南部的旧工业记忆。它不是精致网红点，但很适合散步和拍旧轨道。

**为什么值得去：**城市记忆明显，和西湖式风景完全不同。

**怎么体验：**傍晚去更舒服，可以接钱塘江边走一段。

**顺路组合：**钱塘江绿道、复兴大桥、南宋皇城遗址方向。



图源：大众点评 | 关键词：钱江新城城市阳台

## 089. 钱江新城城市阳台

**室外活动 | 钱江新城 | A级 | 适合：夜景 / 江景 / 晚间散步**

城市阳台适合看杭州现代城市的一面。它和西湖、运河完全不同，是钱塘江时代的城市界面。

**为什么值得去：**视野开阔，夜景稳定，适合安排轻松晚间散步。

**怎么体验：**傍晚到最好，从日落看到灯光亮起；风大时注意衣物。

**顺路组合：**杭州大剧院、来福士、江河汇、钱塘江绿道。



图源：大众点评 | 关键词：良渚古城遗址公园

## 090. 良渚古城遗址公园

**室外活动 | 良渚 | S级 | 适合：文明遗址 / 晴天 / 深度**

良渚古城遗址公园适合在博物馆之外真正进入遗址尺度。它让水利、城址和文明结构变得可步行。

**为什么值得去：**杭州最重要的历史纵深之一，适合专门安排半天。

**怎么体验：**天气好时去，提前看交通和园区路线；不要和太多远点硬塞同一天。

**顺路组合：**良渚博物院、文润阁、玉鸟集。



图源：大众点评 | 关键词：青山湖景区 水上森林

## 091. 青山湖水上森林

**室外活动 | 临安 / 青山湖 | A级 | 适合：远郊 / 水杉 / 皮划艇**

青山湖水上森林适合作为月度远一点的自然活动。它有强季节感，水杉、湖面和水上活动都适合拍图。

**为什么值得去：**自然场景有辨识度，和主城区公园不同，适合做专题笔记。

**怎么体验：**提前查季节、水位和交通；想玩皮划艇要单独预留时间。

**顺路组合：**临安青山湖、周边咖啡、周末短途。



图源：大众点评 | 关键词：北高峰 杭州

## 092. 北高峰

**室外活动** | 灵隐 / 西湖群山 | **A级** | **适合**：登高 / 轻徒步 / 晴天

北高峰适合给杭州探索加入登高视角。它不是特别难的山线，但能把西湖、灵隐和城市关系看得更立体。

**为什么值得去**：交通方便，登高回报明确，适合轻量徒步。

**怎么体验**：可索道可徒步；穿运动鞋，注意夏季闷热和雨后湿滑。

**顺路组合**：灵隐寺、法云安缦咖啡屋、植物园、龙井。



图源：大众点评 | 关键词：满觉陇

## 093. 满觉陇

**室外活动** | 满觉陇 / 龙井 | **S级** | **适合**：桂花 / 茶山 / 咖啡

满觉陇是杭州季节感最强的街区之一。桂花季当然值得去，非桂花季也适合喝茶、找山景咖啡和慢走。

**为什么值得去**：自然、茶、咖啡和村落生活混合度高，适合反复探索。

**怎么体验**：桂花季错峰，平时可以放松很多；建议和茶博、龙井或九溪组合。

**顺路组合**：中国茶叶博物馆、龙井村、九溪、无事小神仙。



图源：大众点评 | 关键词：龙井村 杭州

## 094. 龙井村

**室外活动** | 龙井 | **S级** | **适合**：茶山 / 轻走 / 慢坐

龙井村适合把杭州的茶文化从展馆带到现场。它不是为了买茶才值得去，而是为了理解山、水、茶和生活方式如何叠在一起。

**为什么值得去**：杭州代表性极强，适合轻松走、喝茶、看山。

**怎么体验**：不要被拉客影响节奏；更建议先走村路和茶田，再选择靠谱茶室。

**顺路组合**：中国茶叶博物馆、九溪、满觉陇、梅家坞。



图源：大众点评 | 关键词：馒头山社区 杭州

## 095. 馒头山社区

**室外活动** | 南宋皇城 / 上城 | **A级** | **适合**：老城 / 生活街区 / 摄影

馒头山社区适合看杭州老城的生活纹理。它不是传统景点，价值在街巷、坡道、居民生活和城市更新的复杂感。

**为什么值得去**：有真实生活质感，适合和南宋皇城、鼓楼线组合。

**怎么体验**：保持低打扰，少拍居民正脸；用步行感受街巷尺度。

**顺路组合**：十五奎巷、鼓楼、南宋德寿宫、八卦田。



图源：大众点评 | 关键词：小河直街历史文化街区

## 096. 小河直街历史文化街区

**室外活动 | 运河 / 小河 | S级 | 适合：运河 / 老街 / 慢逛**

小河直街适合轻松但有内容地逛。它有运河边街区、老房子、小店和茶馆，不会像纯商业街那样单薄。

**为什么值得去：**杭州运河生活的代表街区之一，适合反复去。

**怎么体验：**从桥西或小河公园慢慢走过来，找一家茶馆或咖啡坐下。

**顺路组合：**桥西博物馆群、小河公园、拱宸桥、运河绿道。



图源：大众点评 | 关键词：杭州孩儿巷

## 097. 孩儿巷

**室外活动 | 武林 / 中山北路 | A级 | 适合：小店 / Citywalk / 轻探店**

孩儿巷适合和中山北路、屏风街连成一条轻松 citywalk。这里的重点是街边小店、咖啡、甜品和市中心生活感。

**为什么值得去：**小红书讨论度高，路线轻，适合随意逛。

**怎么体验：**不要只盯单店，按街区走，看到合适小店再停。

**顺路组合：**中山北路、屏风街、武林路、湖滨。



图源：大众点评 | 关键词：杭州中山北路

## 098. 中山北路

**室外活动 | 武林 / 市中心 | A级 | 适合：咖啡 / 小店 / Citywalk**

中山北路适合做杭州市中心轻探店路线。它有咖啡、餐饮、服饰和小店，适合下班后或周末短时间散步。

**为什么值得去：**位置方便，内容更新快，适合反复刷新。

**怎么体验：**把它和孩儿巷、屏风街串起来，不需要每次都列死店名。

**顺路组合：**孩儿巷、屏风街、武林路、凤起路。



图源：小红书 | 关键词：杭州屏风街 citywalk

## 099. 屏风街

室外活动 | 武林 / 中山北路 | A级 | 适合：网红街区 / 小店 / 轻走

屏风街适合放入“杭州小店 citywalk”清单。它和孩儿巷、中山北路组成市中心高可执行路线，轻松、短、容易临时出发。

**为什么值得去：**小红书热度高，适合做多图笔记；街区比单店更有弹性。

**怎么体验：**适合下午到傍晚走，按甜品、古着、杂货、咖啡四类随缘停留。

**顺路组合：**孩儿巷、中山北路、武林路、湖滨。



图源：大众点评 | 关键词：大运河亚运公园

## 100. 大运河亚运公园

室外活动 | 拱墅 / 运河 | A级 | 适合：公园 / 运动 / 傍晚

大运河亚运公园适合把运河线变得更开阔。它有运动、公园、夜景和城市更新属性，适合傍晚散步。

**为什么值得去：**空间新、尺度大，适合和运河大剧院、桥西形成新老运河对照。

**怎么体验：**傍晚去最好，走一圈后可接晚餐或演出；夏天注意防晒和补水。

**顺路组合：**运河大剧院、桥西、小河直街、大悦城。



图源：小红书站内视觉参考图 | 关键词：杭州 阳公堤 茅家埠 茶博 骑行

## 127. 阳公堤 - 茅家埠 - 茶博骑行

室外活动 | 西湖西线 | S级 | 适合：骑行 / 湖西 / 低强度

这条线适合把西湖从游客环湖变成本地感骑行。阳公堤、茅家埠、高丽寺和茶博一带比湖滨更松弛。

**为什么值得去：**骑行能避开纯步行疲劳，也能连接西湖、湿地、茶山和建筑节点。

**怎么体验：**选共享单车或轻便车，避开节假日午后；路线控制在半日内，不要硬骑完整环湖。

**顺路组合：**花港观鱼、茅家埠、高丽寺、中国茶叶博物馆、龙井。



图源：小红书站内视觉参考图 | 关键词：杭州 城市河道 皮划艇 桨板 河道生活

## 128. 杭州城市河道皮划艇 / 桨板

室外活动 | 多河道 | S级 | 适合：水上运动 / 夏天 / 预约

城市河道皮划艇和桨板让杭州的水不只是风景，而是可以进入的公共空间。它很适合夏天或下班后做轻运动。

**为什么值得去：**杭州曾开放多条城市水上运动河道，可申请皮划艇、桨板、赛艇、龙舟等项目。

**怎么体验：**务必通过官方预约平台或正规俱乐部报名，关注水域、天气、救生衣和教练安全要求。

**顺路组合：**蒋村港、紫金港、五常港、沿山河等开放河道按当期规则选择。



图源：小红书站内视觉参考图 | 关键词：杭州 玉湖公园 桨板 水上运动

## 129. 玉湖公园水上运动观察

室外活动 | 大城北 / 玉湖公园 | A级 | 适合：公园 / 桨板 / 新区

玉湖公园适合观察杭州新城区的公园和水上运动生活。它不像西湖那么成熟，但更能看到城市公共空间的新变化。

**为什么值得去：**玉湖公园位于城北万象城旁，水域和公园空间适合做新区生活观察。

**怎么体验：**先确认是否有开放水上活动和课程；也可以只安排公园散步和商场休息。

**顺路组合：**城北万象城、杭行路站、大城北片区。



图源：小红书站内视觉参考图 | 关键词：湘湖 沐心岛 房车度假营 皮划艇 桨板 帆船

### 130. 湘湖沐心岛水上项目 + 露营

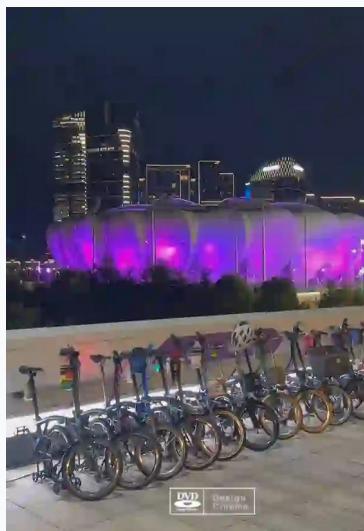
室外活动 | 湘湖 / 萧山 | A级 | 适合：露营 / 水上项目 / 半日

湘湖沐心岛适合把湘湖从单纯散步升级为露营和水上项目。它更像一次轻度度假，而不是普通 citywalk。

**为什么值得去：**公开报道提到营地有皮划艇、帆船、桨板等水上项目，也有湖畔BBQ 和露天观影等休闲内容。

**怎么体验：**适合天气稳定时去；提前确认项目开放、价格、预约和防晒防蚊。

**顺路组合：**湘湖、跨湖桥遗址博物馆、湘湖步道、萧山。



图源：小红书站内视觉参考图 | 关键词：杭州 钱塘江 滨江 夜骑 绿道

### 131. 钱塘江滨江段夜骑

室外活动 | 滨江 / 钱塘江 | A级 | 适合：夜骑 / 江景 / 下班后

钱塘江夜骑适合把杭州从西湖时代切到钱塘江时代。江风、桥、灯光和城市界面都很明确，适合下班后短线。

**为什么值得去：**低成本、执行简单、夜景稳定，是比商场逛街更好的晚间活动。

**怎么体验：**选择照明好、人流稳定的滨江绿道；控制里程，注意电动车和行人。

**顺路组合：**闻涛路、钱江龙、复兴大桥、奥体、星光大道。



图源：小红书站内视觉参考图 | 关键词：杭州 径山 茶山 轻徒步

### 132. 径山茶山轻徒步

室外活动 | 余杭 / 径山 | A级 | 适合：茶山 / 远郊 / 半日

径山适合把杭州茶文化从龙井扩展出去。这里更偏山乡、寺院和茶道，不是游客最集中的茶山。

**为什么值得去：**能补足手册里“非西湖茶山”的自然和人文维度。

**怎么体验：**适合天气好时安排半日或一日；查交通，别把徒步强度排太满。

**顺路组合：**径山寺、径山茶村、余杭乡野、径山十八道。



图源：小红书站内视觉参考图 | 关键词：富春江 杭州 富阳 骑行 江岸

### 133. 富春江江岸轻骑行

室外活动 | 富阳 / 富春江 | A级 | 适合：江景 / 远一点 / 骑行

富春江线适合把杭州探索扩展到富阳。它不是主城区日常线，但能看到钱塘江上游的山水气质。

**为什么值得去：**比西湖更开阔，也更适合做月度远一点的自然专题。

**怎么体验：**提前规划交通和返程；控制骑行距离，优先选择成熟绿道和江岸段。

**顺路组合：**鹿山、富阳江岸、东梓关、富春江绿道。



图源：小红书站内视觉参考图 | 关键词：良渚 玉鸟集 大屋顶 绿道

### 134. 良渚玉鸟集 - 大屋顶 - 绿道慢逛

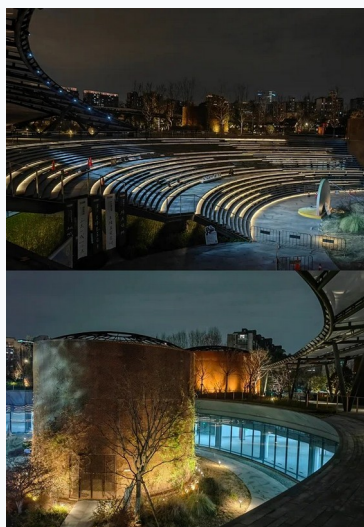
室外活动 | 良渚 | A级 | 适合：街区 / 建筑 / 慢逛

良渚不只适合看博物院，也适合把玉鸟集、大屋顶和绿道串成半日。它有现代社区、文化空间和轻商业的混合感。

**为什么值得去：**比单点打卡更完整，能观察杭州新型文化街区 and 生活方式。

**怎么体验：**建议下午到傍晚，先看建筑和书店，再找咖啡或晚餐。

**顺路组合：**良渚博物院、良渚古城遗址公园、玉鸟集、大屋顶。



图源：小红书站内视觉参考图 | 关键词：小河公园 运河绿道 夜走 杭州

### 135. 小河公园 - 运河绿道夜走

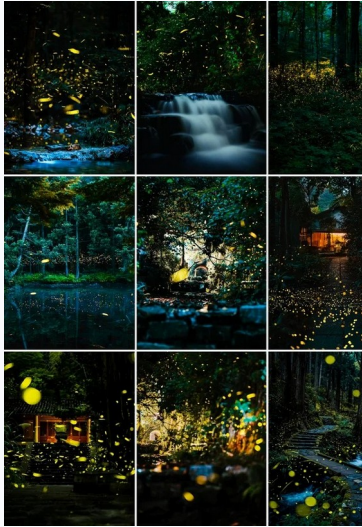
室外活动 | 运河 / 小河 | A级 | 适合：夜走 / 运河 / 低强度

小河公园和运河绿道夜走适合把运河线从白天博物馆延伸到晚上。它比商业街更松弛，也比纯公园更有城市更新线索。

**为什么值得去：**运河水岸、老厂房、公园和小店可以自然组合，适合反复去。

**怎么体验：**选照明好、人流稳定的路段；雨天和太晚不走偏僻区域。

**顺路组合：**小河直街、桥西博物馆群、拱宸桥、大运河亚运公园。



图源：小红书站内视觉参考图 | 关键词：杭州植物园 夜观 自然观察

### 136. 杭州植物园夜观 / 季节观察

**室外活动 | 玉泉 / 植物园 | B+级 | 适合：自然观察 / 季节 / 低强度**

植物园不只适合赏花，也适合做季节观察：树、花、昆虫、湿度和光线都会让同一条路线变得不同。

**为什么值得去：**它能把 citywalk 从拍照打卡变成长期观察城市自然的习惯。

**怎么体验：**夜观类活动必须选择正规组织或官方活动；日常可按花期和天气做轻量观察。

**顺路组合：**玉泉、青芝坞、浙大玉泉、灵峰探梅。

## 附录：图片、更新与发布规则

本版包含 168 个杭州点位，每个点位都有一张参考图和四段说明。图片来自大众点评/小红书/公开搜索结果，新增体验型项目使用统一风格的模型生成场景图，定位是私用研究手册，不建议直接作为公开平台正式配图。

如果要继续做小红书系列笔记，建议每条笔记从本手册挑 1 个主题或 1 条街区线：封面图、路线图、3-5 张实拍/重绘图、体验建议、避坑说明和收藏型标题。

### 维护规则

- 每月刷新热门店的人均、评价量、近期差评关键词，网红店尤其看最近 30 天反馈。
- 场馆类出发前查官方公众号/小程序，重点确认预约、闭馆日、临展和节假日排队。
- 每次实际去完记录实际耗时、拥挤程度、是否值得再去、适合场景和是否值得复走。
- 小红书公开发布时优先使用自拍、授权图或模型生成的原创图文卡片，避免直接搬运平台图片。

图片源记录文件：*image-sources.json*。